

GARMIN®

GDR 35

SÕIDUKI VIDEOREGISTRAATOR

Lühike juhend



Lühike ülevaade funktsioonidest

Garmin pakub uue põlvkonna videoregistraatorit GDR35 sisseehitatud GPS-saatja, 2,4" ekraani ja G-sensoriga. Seade võimalik ühildada ka HD lisakaameraga.

Disain ja näidikud

Seadme GDR35 disain



1. **Failide turvanupp**

Vajutage failide manuaalseks kaitseks. Failide kaitsmise täpsemaid juhiseid saate lugeda peatükis, mis käsitleb käitumist kokkupõrkel.

2. **Funktsiooninupp**

Funktsiooninupp on mõeldud videosalvesti juhtimiseks ja üldiste seadete muutmiseks. Täpsema info saamiseks loe peatükki “Seadistamine”.

3. **Taasesitusnupp**

Salvestatud failide taasesitamiseks.

4. **Ekraanitõmmise nupp**

Vajutage kohese ülevõtte saamiseks.

5. **GBC 30 liides (lisaseade)**

6. **Toiteport/ Mini USB**

7. **ON/OFF nupp**

8. **MicroSDHC kaardipesa**

9. **Kinniti liigend**

10. **Mikrofon**

GBC 30 disain (lisaseade)



1. GDR 35 liides (põhikaamera)

GDR 35 näidikud

<i>Näidik</i>	<i>Seisund</i>
Vilgub roheliselt	Seade on laadimisrežiimil või toimub seadete uuendamine
Põleb roheliselt	Ooterežiim (salvestus on peatatud kuna ei tuvastatud mäluaarti, viiakse läbi tarkvara uuendust või vormindatakse mäluaarti)
Ei põle	Sisemine aku hakkab tühjaks saama
Põleb punaselt	Toimub salvestus
Vilgub punaselt	Tööle hakkas G-sensor ja viiakse läbi andmete manuaalset kaitset
Vilgub vaheldumisi punaselt ja roheliselt	Ebanormaalsed töötingimused

GDR 35 näidikud (ühendades lisakaamera GBC 30)

<i>Näidik</i>	<i>Seisund</i>
Vilgub roheliselt	Seade on laadimisrežiimil või toimub seadete uuendamine
Põleb roheliselt	Ooterežiim (salvestus on peatatud kuna ei tuvastatud mälukaarti, viiakse läbi tarkvara uuendust või vormindatakse mälukaarti)
Ei põle	Mõlemad kaamerad on vigased (viga või akud hakkavad tühjaks saama)
Põleb punaselt	Toimub salvestus
Vilgub punaselt	Tööle hakkas G-sensor ja viiakse läbi andmete manuaalset kaitset
Vilgub vaheldumisi punaselt ja roheliselt	Ebanormaalsed töötingimused

GDR 35 tehnilised näitajad

Mõõtmed	8,19 x 6,57 x 4,16 cm (L x K x P)
Kaal	122 g
GPS-vastuvõtja	Jah
Ekraan	2,4" TFT LCD
Kaamera	F = 2.0
Vaatenurk	Diagonaalne vaatenurk on 110 kraadi
Valgustundlikud komponendid	3M, 1/3", CMOS
Kaadrisagedus	30 fps (kaadrit sekundis)
Video formaat	AVI (H.264 kompressioonitehnoloogia)
Gravitatsiooniandur	Jah, võimalusega seadistada kokkupõrke tundlikkust
Aku	Jah
Mikrofon	Jah
Kinniti	Jah
Mälukaardi pesa	microSDHC, soovitatavalt 8GB Class 6*

Salvestusrežiimid	<p>Pidev salvestamine; mälukaardi täitumisel salvestatakse uued salvestused vanade asemele (välja arvatud kaitstud failid)</p> <ul style="list-style-type: none">▪ 1080p (1920 x 1080 pikslit) 30 fps, mahutab ligikaudu 1,8 tundi 256MB suurusesse faili;▪ 720p (1280 x 720 pikslit) 30 fps, mahutab ligikaudu 4,13 tundi 256MB suurusesse faili;▪ WVGA (848 x 480 pikslit) 30 fps, mahutab ligikaudu 9 tundi 256MB suurusesse faili;▪ 720p Dual (1280 x 1440 pikslit) 30 fps, mahutab ligikaudu 2,06 tundi 256MB suurusesse faili.
Töötemperatuur	0 – 70°C

* Soovitavad microSDHC kaardid

ADATA-16GB
ADATA-32GB
Kingston-16GB
Phison-16GB
Phison-32GB
SanDisk-16GB

SanDisk-32GB
Team-16GB
Toshiba-16GB
Transcend-16GB
Transcend-32GB

GBC 30 (lisakaamera) tehnilised näitajad

Mõõtmed	4,58 x 4,57 x 4,61 cm (L x K x P)
Kaal	32,82 g
Kaamera	F = 2.0
Vaatenurk	Diagonaalne vaatenurk on 110 kraadi
Valgustundlikud komponendid	1M, 1/3", CMOS
Töötemperatuur	0 – 70°C

Paigaldus



1. Ühendage seade GDR 35 kinnitiga.



2. Kinnitage iminapp tuuleklaasile



3. Kleepige vastav kleebis GBC 30 kinniti ülemisele osale (lisaseade).



4. Ühendage lisaseade GBC 30 kinnitiga.



5. Kleepige lisaseadme GBC 30 kinniti tagaklaasi külge.

TÄHELEPANU!

Ärge kleepige tahavaatekaamera kinnitikleebist klaasisoojendus-
traatidele kuna see võib vähendada selle kleepumisomadusi.

Suure kaldega tagaklaasi või päraluugi korral, võite kinniti kleepida
klaasile vastupidises asendis, et saavutada seadme korrapäraseks
tööks vajalik nurk.

Võite seadme kinnitada ka sõiduki katusele, kruvides selle kinniti
ülaosas olevasse avausse.



6. Ühendage seadmega kaabel kirjaga “GARMIN DUAL CAM” (lisaseade).



7. Ühendage USB-kaabel 1 kirjaga “GARMIN DUAL CAM” kaameraga GBC 30 (lisaseade) ja USB-kaabel 2 autolaadijaga.



8. Eesmise ja tagumise kaamera paigutuskeem.

Seadistamine

TÄHELEPANU!

Saamaks kiiret ülevaadet seadetest, hoidke all valikunuppu üles/alla.

I. Registraatori seaded

1. Salvestusrežiim

Seadmel on neli salvestusrežiimi: 1080p, 720p, WVGA ja 720p DUAL. Saate valida režiimi vastavalt soovitud pildikvaliteedile. Vaikimisi seadistus: 1080p (kui kasutate ainult kaamerat GDR 35) või 720p DUAL (kui kasutate ka kaamerat GBC 30).

2. Ekraaniseaded

Kasutades ka kaamerat GBC 30 saate valida kolme variandi vahel: *primary* (põhikaamera), *secondary* (lisakaamera) või *dual* (kaks kaamerat – ainult salvestusrežiimis). Te saate vaadata salvestusi nii üksikute kaamerate kaupa eraldi kui ka samaaegselt mõlema kaamera omi.

3. Peegelpildis kuvamine lisakaameras

Kui on ühendatud lisakaamera GBC 30, on Teil võimalik salvestustes paremini orienteerumise ja piltide sünkroniseerimise huvides pöörata lisakaameras salvestatu peegelpilti, sest kuna

kaamerad filmivad eri suundades, on vastasel juhul salvestusi vaadates teise kaamera pilt põhikaamera suhtes peegelpildis. Vaikimisi on funktsioon väljas.

Näiteks, kui teine kaamera on kinnitatud tagaklaasile, tunduvad tegelikus elus vasakult möödunud autod salvestises mööduvat paremalt. Samuti võite kasutada peegelpildi funktsiooni, et muuta objektide asukohta kaadris. Palun kalibreerige GDR 35 peale igat uuesti kinnitamist.

4. G-sensori kalibreerimine

Peale seadme kinnitamist soovitud kohale, saate kalibreerida G-sensorit. Süsteem registreerib kõigi kolme ruumitelje koordinaadid, et anda veelgi täpsemaid mõõtmistulemusi. Viige see protseduur läbi peale seadme paigaldust.

5. G-sensori tundlikkus

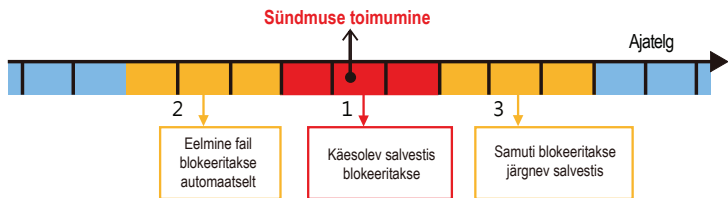
Seadmel on neli tundlikusvalikut: *High* (kõrge), *Standard* (tavaline), *Low* (madal) ja *Off* (väljas). Valige soovitud võimalus. Tehase vaikeseade on *Standard* (tavaline). Valides võimaluse *High* (kõrge) algab salvestus ka õrnema kokkupõrke puhul, aga valides *Low* (madal) – tugevama kokkupõrke puhul.

6. Kokkupõrkehoiatus

GDR 35 käivitab sisseehitatud G-sensori kokkupõrke fikseerimiseks ja

automaatse salvestuse alustamiseks. Antud olukorras salvestatavad failid ja salvestised saavad olma kaitstud. Vaikimisi on funktsioon sees (ON). Sõiduki rappumise korral annab süsteem kolm helisignaali. See tähendab, et tööle hakkas GDR 35-e sisemine gravitatsioonisensor (sensoori tundlikkuse häälestamise kohta leiad infot eestpoolt).

Kui kokkupõrge on süsteemi poolt registreeritud, blokeeritakse käesolev, eelmine ja järgmine salvestis, garanteerimaks kõikide kokkupõrke käigus tehtud salvestuste ja piltide säilimist.



7. Kaitstud failide tsükkel

GRD 35-e kaitstud salvestiste funktsioon mahutab 15 faili. Peale funktsiooni käivitamist toimub vaba ruumi kasutamine järgnevalt: vaba ruumi täitumisel salvestatakse uued failid kõige vanemate asemele.

Vaikimisi on see funktsioon sisselülitatud (*ON*).

8. Helisalvestus

Seade GDR 35 käivitab helide salvestuseks sisseehitatud mikrofoni.

II. Üldised seaded

1. Satelliidiinfo

Näitab GPS-satelliitidelt saadava signaali tugevust.

2. Väreluse vähendamine

Kasutatakse teatud sagedustel esineva väreluse alla surumiseks.

3. Faili kustutamine

Kasutage, et kustutada salvestisi ja ekraanitõmmiseid ükshaaval.

4. Vormindamine

Palun vormindage mälukaart enne esmakordset kasutust. Ärge vormindage mälukaarti arvuti abiga.

5. Tehase vaikesätete taastamine

Vajutage, et taastada algsed tehase vaikesätted.

6. Tarkvara uuendus

Klikake “Update” uuendamaks oma seadme tarkvara. Süsteem suudab automaatselt tuvastada vajalikud uuendused.

⚠ TÄHELEPANU!

Ärge lülitage seadet välja tarkvara uuenduse ajal!

Arvutiga ühendamine

Palun laadige alla ja installeerige programm “Driving Recorder PC Tool” Garmini kodulehelt www.garmin.ee.

⚠ TÄHELEPANU!

Programm toetab ainult Windows OS-i (Windows XP/Vista/7).



1. Taasesituse aken

Imporditud faile saab sorteerida järgnevalt: *All* (kõik), *By Date* (kuupäeva järgi) ja *Protected* (kaitstud). Salvestatud videol on näha ka salvestuse kuupäev ja kaitstuse aste.

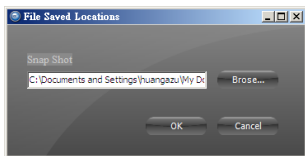
Saate G-sensori graafikut jälgida samaaegselt videoga, et võimalikult täpselt määrata kokkupõrke toimumise momenti.



Juhul kui juhtum sai salvestatud kahe kaamera poolt, ilmub taasesituse ekraanile väikses lisaaknas ka teise kaamera salvestis. Teil on võimalik eri kaamerate poolt salvestatud piltide esituse vahel valida kasutades ekraani paremas ülaservas nähtavaid ikooni.

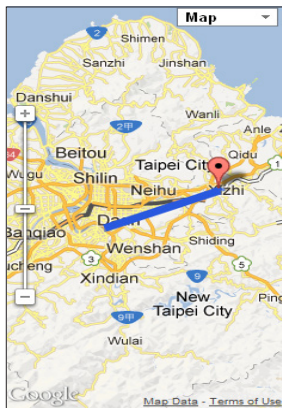


Ekraanitõmmise funktsioon lubab salvestada hetkel nähtavat kaadrit JPG formaati. Failide salvestuskohta saate muuta, kui valite *Setup > Storage Path* (seaded > salvestuskoht).



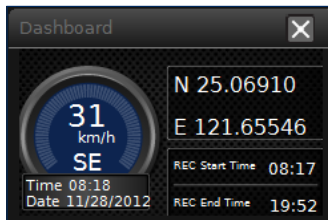
2. Kaardil paiknemise aken

Sinine joon kaardil näitab antud videosalvestise ajal läbitud marsruuti. Punase märgiga on näidatud hetkel videosalvestises kuvatav asukoht. Valides asukoha kaardil, on võimalik näha antud asukohas salvestatud videot. Samuti saate kaardil klikates kiirelt läbi sirvida kõik antud asukohas salvestatud andmed.



3. Failiandmete aken

See aken on mõeldud salvestatud failides olevast infost parema ülevaate saamiseks. “PC Tool” tarkvara võimaldab alumises paremas nurgas olevas aknas jälgida salvestises nähtava asukoha koordinaate ja sõiduki kiirust. Teil on juurdepääs järgmistele andmetele: hetkekiirus, asukoha koordinaadid ja kuupäev.



Ohutusmeetmed

1. Antud seadme töötemperatuuri vahemik on 0-70°C. Otsese päikesevalguse käes võib temperatuur sõidukis tõusta 80 kraadini. Palun alustage seadme kasutamist alles pärast sõiduki jahtumist lubatud töötemperatuurini.
2. Palun ühendage seade ja sisestage mälukaart enne seadme käivitamist. Vastasel juhul võib failide salvestamisel esineda vigu.
3. Mõned funktsioonid on saadaval ainult kaamera GBC 30 (lisaseade) olemasolul.
4. Kõik videopleierid ei toeta antud registraatori poolt salvestatud failide taasesitamist. «Garmin PC Tool» tarkvaraga kaasas olev pleier mängib kõiki tehtud salvestisi.
5. Palun vormindage mälukaart enne esmakordset kasutamist. Ärge viige vormindamist läbi arvuti abiga.
6. Palun kasutage vähemalt 8 GB mahuga klass 6 mälukaarti nimekirjast, mis sai ära toodud eespool.
7. Videosalvestus peatub järgmiste funktsioonide valimisel:
 - i. Salvestusrežiimi valimine;
 - ii. Lisakaamera kujutise peegelpildis kuvamise valimine;
 - iii. Failide kustutamine;
 - iv. Mälukaardi vormindamine;
 - v. Tehase vaikesätete taastamine;
 - vi. Tarkvarauuenduste lisamine.

8. Failid, mis on salvestatud ilma toiteta või GPS signaalita, omavad failiandmetes kuupäeva 1/1/1980.
9. Ärge eemaldage salvestuse ajal mälukaarti. See võib vigastada faili.
10. Tagumise kinniti kleeps 3M VHB™ (kuulub lisakaamera komplekti) kujutab endast paksu, jäika kilet, mis on kaetud super tugeva tööstusliimiga. Peale igat kleepimist selle kleepimisomadused langevad. Palun kasutage uut, kahepoolset kinnituskleepsu iga kord kui seadet kinnitate. Kui eemaldate kleebist tuuleklaasilt, tehke seda 90 kraadise nurga all, et vältida nii tuuleklaasi kui sellel oleva toonkile kahjustamist. Mõned klaaside toonkihid kaotavad oma omadused kui neisse tekivad praod või rebendid. Palun kinnitage registraatori kinniti kohta, kus toonklaasi kilel puuduvad igasugused praod ja rebendid, et mitte seda kinniti VHB kleepsu eemaldamisel veelgi enam kahjustada.



© 2013 Garmin Ltd. või selle tütarettevõtted

Garmin International, Inc.
1200 East 151st Street, Olathe, Kansas 66062, USA

Garmin (Europe) Ltd.
Liberty House, Hounslow Business Park, Southamton,
Hampshire, SO409LR, Suur-Britannia

Garmin Corporation
No.68, Zhangshu 2nd Rd., Xizhi Dist., New Taipei City 221, Taiwan

www.garmin.com.sg
www.garmin.com.my