

# echo™ 200, 300c, 500c, ja 550c kasutusjuhend



© 2011 Garmin Ltd. või selle tütarettevõtted

Kõik õigused kaitstud. Kui pole teisiti märgitud, ei ole ühtki selle kasutusjuhendi osa lubatud reprodutseerida, kopeerida, edastada, levitada, alla laadida ega salvestada ühelegi andmekandjale ilma Garmini eelneva kirjaliku loata. Käesolevaga annab Garmin loa laadida lugemiseks alla üks selle kasutusjuhendi koopia kas kõvakettale või mõnele muule elektroonilisele salvestusseadmele ning printida üks koopia ühegi muudatuseta tingimusel, et kasutusjuhendi elektrooniline või printitud koopia sisaldab siinset autoriõiguse infot ja seda kasutusjuhendit ei kasutata ilma loata kaubanduslikuks levitamiseks ning juhendi igasugune muutmine on rangelt keelatud.

Selles dokumendis sisalduvat teavet võidakse muuta ette teatamata. Garmin jätab endale õiguse oma tooteid muuta või täiustada ning muuta nende sisu ilma kohustuseta sellest üksikisikule või ettevõttele teada anda. Uusimad andmed ja lisainfot selle ning teiste Garmini toodete kasutamise kohta leiad Garmini kodulehelt ([www.garmin.com](http://www.garmin.com)).

Garmin® ja Garmini logo on firmale Garmin Ltd. või selle tütarfirmadele kuuluvad kaubamärgid, registreeritud USA-s ja teistes riikides. echo™ on firmale Garmin Ltd. või selle tütarettevõtetele kuuluv kaubamärk. Kaubamärke ei ole lubatud kasutada ilma Garmini selgelt väljendatud loata.

Käesolevat tõlget võib kasutada ainult Jakari Marine OÜ loal.

## Sissejuhatus

### HOIATUS!

Hoiatused ja muu oluline info on tootekarbis olevas eraldi ingliskeelses juhendis „*Important safety and product information*“.

See kasutusjuhend sisaldab infot kajaloodide echo™ 200, echo 300c, echo 500c ja echo 550c kohta.

### Seadme registreerimine

Registreeri oma seade internetis, nii aitad meil arendada paremaid tugiteenuseid.

- Mine veebilehele <http://my.garmin.com>.
- Hoia ostukviitungi originaal või koopia kindlas kohas alles.

### Klienditugi





Kui selle seadme kohta tekib küsimusi, võta ühendust Garmin klienditoeaga.

- USA-s mine veebilehele [www.garmin.com/support](http://www.garmin.com/support) või helista Garmin USA-le telefonil (913) 397 8200 või (800) 800-1020.
- Ühendkuningriikides helista Garmin (Europe) Ltd.-le telefonil 0808 2380000.
- Euroopas mine veebilehele [www.garmin.com/support](http://www.garmin.com/support) ja kohaliku klienditoeaga ühenduse võtmiseks klõpsa **Contact Support**.

### Kasutusjuhendi mõisted




Selles kasutusjuhendis kasutatakse mõistet „vali” järgmiste toimingute kirjeldamiseks:

- Vali menüüpunkt ja vajuta **ENTER**.
- Vajuta nupule nagu näiteks **ENTER** või **MENU**.

Juhistes, mis mainivad menüüpunkti valimist, võivad olla väikesed nooled (>). Need näitavad, et tuleb valida rida menüüpunkte, kasutades nuppu  või  (lk 1) ning vajutada iga valiku järel **ENTER**. Näiteks, kui juhendis on „vali **MENU** > **Pause/Rewind Sonar**”, siis vali **MENU**, vajuta  või , kuni tähistatud on **Pause/Rewind Sonar**, ning siis vajuta **ENTER**.

### Numbrit sisestamine

Numbreid saab sisestada alarme või kompensatsioone seadistades.

1. Vali nuppude  ja  abil esimese numbrikoha väärtus.
2. Vali üks võimalustest:
  - Mudelitel echo 200, echo 500c ja echo 550c vali järgmisele numbrikohale liikumiseks .
  - Mudelil echo 300c vali järgmisele numbrikohale liikumiseks **ENTER**.
3. Ülejäanud numbrikohtade seadmiseks korda punkte 1 ja 2.

## Sisukord

<b>Sissejuhatus</b> .....	<b>i</b>
Seadme registreerimine.....	i
Klienditugi .....	i
Kasutusjuhendi mõisted.....	i
Numbrite sisestamine .....	i
<b>Sissejuhatus</b> .....	<b>1</b>
Nupud.....	1
Seadme sisse ja välja lülitamine .....	1
Värviline või halltoonide kuva.....	1
Algseadistused .....	1
Seadme automaatne sisse lülitamine.....	1
Taustvalguse seadmine.....	1
Värvilahenduse seadmine .....	2
Värvirežiimi valimine.....	2
Kontrastsuse seadmine mudelil echo 200.....	2
Helisignaali seadmine .....	2
Menüü aegumine.....	3
Kiirkohandus.....	3
<b>Lehekülgede vaatamine</b> .....	<b>4</b>
Lehekülje valimine.....	4
Täisvaade .....	4
Suumiga jaosvaade.....	5
Sageduse jaosvaade.....	5
Logileheküljed .....	6

Vilkuv sügavusvaade.....	8
Numbrilehekülje avamine .....	8
<b>Kaja kasutamine</b> .....	<b>9</b>
Sonariekraani seaded .....	9
Alarmid.....	13
Sonari võimenduse ja müra seaded .....	14
Kuvatavad numbrid.....	15
Kalibreerimine .....	16
<b>Lisa</b> .....	<b>18</b>
Tehnilised andmed.....	18
Väliskesta puhastamine .....	18
Ekraani puhastamine .....	18
Süsteemiseaded .....	18
Tarkvara kasutusleping.....	19

## Sissejuhatus

### Nupud



echo 300c



echo 200, echo 500c ja 550c

<b>MENU</b>	Menüüpunktide loendi kuvamine või peitmine.
<b>ENTER</b>	Menüüpunkti valimine.
	Valikute sirvimine või seadistuste muutmine.
	Leheküljevalikute tegemine (lk 4) mudelitel echo 200, echo 500c ja 550c.
	Seadme sisse ja välja lülitamine ning taustvalguse seadmine.

## Seadme sisse ja välja lülitamine

Vajuta

### Värviline või halltoonide kuva

Mudelil echo 200 on halltoonide kuva. Mudelitel echo 300c, echo 500c ja 550c on värviline kuva.

### Algseadistused

Kui seadme esimene kord sisse lülitad, tuleb teha rida algseadistusi.

Need seadistused tuleb uuesti teha ka pärast tehaseadistuste taastamist (lk 19). Kõiki neid seadistusi saab hiljem muuta.

1. Lülita seade sisse.  
Seade palub sisestada algseadistused.
2. Järgi ekraanile ilmutavaid juhiseid.

### Seadme automaatne sisse lülitamine

Seadet saab seada toite olemasolu korral ise sisse lülituma.

Vali mis tahes leheküljel **MENU > Setup > System > Auto Power > On**.

### Taustvalguse seadmine

1. Vali mis tahes leheküljel **MENU > Setup > System > Backlight**.
2. Vali nuppudega ja taustvalguse heledus.

**NIPP:** Taustvalguse seadistusriba avamiseks vajuta . Heledusseadistuste kiireks sirvimiseks vajuta korduvalt .

## Värvilahenduse seadmine

Enne värvilahenduse seadmist tuleb avada kas täisvaade (lk 4), suumiga jaosvaade (lk 5), sageduse jaosvaade (lk 5) või vilkuv sügavusvaade (lk 8).

Mudelitel echo 300c, echo 500c ja echo 550c saab valida sonariekraanile kuvatava värvilahenduse.

Värvilahendus	Värvus	Kirjeldus
Valge	Kollane	Tugev tagasipeegeldus
	Lilla	Keskmine tagasipeegeldus
	Sinine	Nõrk tagasipeegeldus
	Valge (öörežiimil must)	Tagasipeegeldus puudub
Sinine	Punane	Tugev tagasipeegeldus
	Kollane	Keskmine tagasipeegeldus
	Helesinine	Nõrk tagasipeegeldus
	Sinine	Tagasipeegeldus puudub
echo 200	Tumedamad toonid	Tugevam tagasipeegeldus
	Heledamad toonid	Nõrgem tagasipeegeldus
	Valge	Tagasipeegeldus puudub





1. Vali mis tahes leheküljel **MENU > Setup > Sonar Setup > Color Scheme**.
2. Vali värvilahendus.

## Värvirežiimi valimine

Mudelitel echo 300c, echo 500c ja echo 550c saab valida sonariekraani värvirežiimi (kas öösel või päeval kasutamiseks).

1. Vali mis tahes leheküljel **MENU > Setup > System > Color Mode**.
2. Vali **Day** (päev) või **Night** (öö).

## Kontrastsuse seadmine mudelil echo 200

1. Vali mis tahes leheküljel **MENU > Setup > System > Contrast**.
  2. Kontrastsuse seadmiseks vali  või .
- NIPP:** Kiiresti suurte muudatuste tegemiseks hoia all nuppu  või .
3. Vali **ENTER**.

## Helisignaali seadmine

Võimaldab valida, mis juhul seade annab helisignaali.

1. Vali mis tahes leheküljel **MENU > Setup > System > Beeper**.
2. Vali üks võimalustest:
  - Kui soovid, et seade annab helisignaali siis, kui valid mõne menüüpunkti või kui rakendub alarm, vali **On**.
  - Kui soovid, et seade annab helisignaali ainult siis, kui rakendub alarm, vali **Alarms Only**.

## Menüü aegumine

Kui menüü on avatud 15 sekundit ja ühelegi nupule ei vajutata, siis menüü sulgub ja kuvatakse varasem lehekülg.

## Kiirkohandus

Enne kiirkohanduse kasutamist tuleb avada kas täisvaade (lk 4), suumiga jaosvaade (lk 5), sageduse jaosvaade (lk 5) või vilkuv sügavusvaade (lk 8).

Pärast seadistuse kohandamist ja leheküljele naasmist saab seadistusvalikute juurde kiiresti tagasi pöörduda.

Pärast leheküljele naasmist vali  või .





## Lehekülgede vaatamine

Lehekülgedelt saab vaadata sonariandmeid eri vormingutes.

- Kolm sonarilehekülge
  - Täisvaade (lk 4)
  - Suumiga jaosvaade (lk 5)
  - Sageduse jaosvaade (lk 5)
- Temperatuuri või sügavuse logilehekülg (lk 6)
- Vilkuv vaade (lk 8)
- Numbrivaade (lk 8)

### Lehekülje valimine

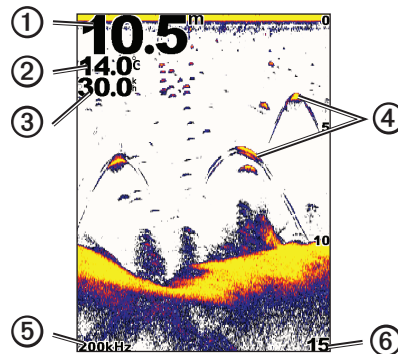
1. Vali mis tahes leheküljel **MENU > Pages**.
2. Vali lehekülg.

**NIPP:** Mudelitel echo 200, echo 500c ja echo 550c vali mis tahes leheküljelt kiiresti leheküljemenüüsse liikumiseks kas  või . Lehekülje valimiseks vali  või .

### Täisvaade

Täisvaade kuvab andurilt saadud sonariandmete täisgraafiku.

Vali mis tahes leheküljel **MENU > Pages > Full Screen**.



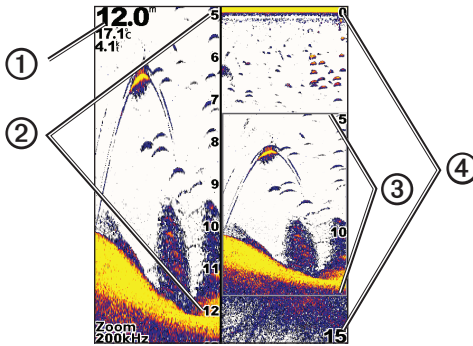
①	Põhjasügavus praeguses asukohas.
②	Vee temperatuur.
③	Vee kiirus (kui ühendatud on veekiiruse andur).
④	Heljuvad sihtmärgid.
⑤	Anduri sagedus.
⑥	Sügavus ekraani paremalt vasakule kerides.



## Suumiga jaosvaade

Suumiga jaosvaade kuvab paremal ekraanipoolel sonariandmete täisvaate ning vasakul ekraanipoolel graafiku suurendatud osa.

Vali mis tahes leheküljel **MENU > Pages > Split Zoom**.



①	Sügavus, vee temperatuur ja vee kiirus.
②	Suunitud sügavusskaala.
③	Suumiaken.
④	Sügavusvahemik.

## Suumivaate laiendamine

Suumiga jaosvaate suumiosa laiust saab suurendada.

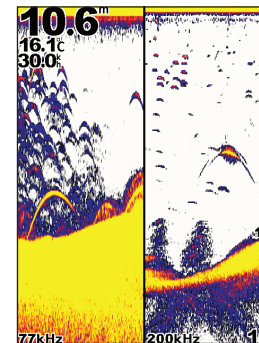
Vali suumiga jaosvaate leheküljel **MENU > Setup > Sonar Setup > Split Size > Large**.

## Sageduse jaosvaade

Sageduse jaosvaate leheküljel kuvatakse vasakul ekraanipoolel 77 kHz sagedusega sonari andmed ning paremal ekraanipoolel 200 kHz sagedusega sonari andmed.

**TÄHELEPANU!** Sageduse jaosvaate leheküljel eeldab topeltkiirega anduri kasutamist.

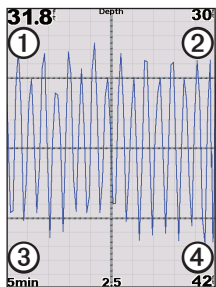
Vali mis tahes leheküljel **MENU > Pages > Split Frequency**.



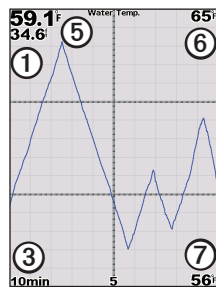
## Logileheküljed

Täisvaatena saab vaadata sügavusnäitude logi (lk 6) või vee temperatuuri andmeid ((lk 7). Mõlemaid logisid saab vaadata ka samaaegselt jaosvaatena (lk 7). Graafik nihkub vasakule seda mööda, kuidas uusi andmeid vastu võetakse.

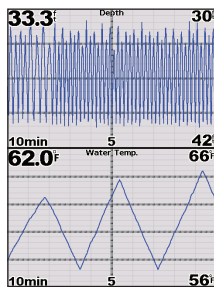
Logilehekülje avamisel kuvatakse viimati valitud logilehekülje (kas sügavus või vee temperatuur või siis mõlemad). Seejärel saab valida mõne muu logilehekülje.



Sügavuslogi



Temperatuurilogi



Jaosvaatega logi

①	Sügavus praeguses asukohas.
②	Sügavusväärtus logi ülaosas.
③	Logi ajavahemik.
④	Sügavusväärtus logi allaosas.
⑤	Vee temperatuur praeguses asukohas.
⑥	Temperatuuriväärtus logi ülaosas.
⑦	Temperatuuriväärtus logi allaosas.

## Sügavuslogi lehekülje avamine

Sügavuslogi lehekülje kuvab teatud ajavahemiku sügavusandmed graafilise logina.

1. Vali mis tahes leheküljel **MENU > Pages > Log**.
2. Kui kuvatud on temperatuurilogi või logi jaosvaade, vali **MENU > Change Log > Depth**.

## Sügavuslogi ajavahemiku seadmine

Enne sügavuslogi ajavahemiku seadmist tuleb avada kas sügavuslogi või logi jaosvaade.

Sügavuslogi ajavahemikku saab muuta. Pikem ajavahemik võimaldab jälgida sügavuse varieerumist pikema aja jooksul. Lühem ajavahemik võimaldab jälgida üksikasjalikumaid andmeid lühema aja jooksul.

Ajavahemik kuvatakse ekraani vasakus alanurgas.

## Sügavuslogi skaala seadmine

Enne sügavusskaala seadmist tuleb avada kas sügavuslogi või logi jaosvaade.

Sügavuslogi sügavusskaalat saab muuta. Laiem sügavusskaala võimaldab jälgida sügavuse vaheldumist suuremas ulatuses. Kitsam sügavusskaala võimaldab jälgida vaheldumist üksikasjalikumalt. Kui skaala seadistuseks on valitud **Auto**, reguleerub sügavusskaala automaatselt ja kuvab kõik valitud ajavahemiku logiväärtused.

1. Vali **MENU > Depth Log Options > Scale**.
2. Vali sügavusskaala.

### Temperatuurilogi lehekülje vaatamine

Temperatuurilogi lehekülge kuvab teatud ajavahemiku veetemperatuuri andmed graafilise logina.

1. Vali mis tahes leheküljel **MENU > Pages > Log**.
2. Kui kuvatud on temperatuurilogi või jaosvaate logi, vali **MENU > Change Log > Temperature**.

### Temperatuurilogi ajavahemiku seadmine

Enne temperatuurilogi ajavahemiku seadmist tuleb avada kas temperatuurilogi (lk 7) või logi jaosvaade (lk 7).

Temperatuurilogi ajavahemikku saab muuta. Pikem ajavahemik võimaldab jälgida temperatuuri varieerumist pikema aja jooksul. Lühem ajavahemik võimaldab jälgida üksikasjalikumaid andmeid lühema aja jooksul.

1. Vali **MENU > Temp. Log Options > Duration**.
2. Vali ajavahemik.

### Temperatuuriskaala seadmine

Enne temperatuuriskaala seadmist tuleb avada kas temperatuurilogi (lk 7) või logi jaosvaade (lk 7).

Temperatuurilogi temperatuuriskaalat saab muuta. Laiem temperatuuriskaala võimaldab jälgida temperatuuri vaheldumist suuremas ulatuses. Kitsam temperatuuriskaala võimaldab jälgida vaheldumist üksikasjalikumalt. Kui skaala seadistuseks on valitud **Auto**, reguleerub temperatuuriskaala automaatselt ja kuvab kõik valitud ajavahemiku logiväärtused.

1. Vali **MENU > Temp. Log Options > Scale**.
2. Vali temperatuuriskaala.

### Sügavuslogi ja temperatuurilogi vaatamine samaaegselt.

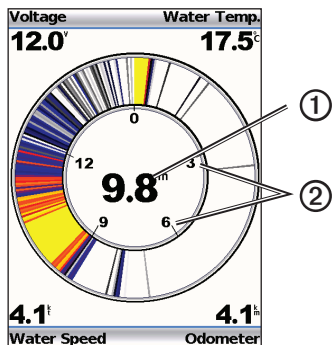
Sügavuslogi ja temperatuurilogi saab logi jaosvaates vaadata samaaegselt. Sellel ekraanil saab muuta sügavuslogi ajavahemikku (lk 6), sügavusskaalat (lk 6), temperatuurilogi ajavahemikku (lk 7) või temperatuuriskaalat (lk 7).

1. Vali mis tahes leheküljel **MENU > Pages > Log**.
2. Kui kuvatud on kas temperatuurilogi või sügavuslogi, vali **MENU > Change Log > Both**.

## Vilkuv sügavusvaade

Vilkuv sügavusvaade kuvab sonariandmed ringja sügavusskaalana, mis annab infot paadi all olevate tingimuste kohta. Andmed on esitatud ringina, mis algab ülevalt ja jätkub päripäeva. Sügavus kuvatakse skaalal ringi sees. Sonariandmed vilguvad siis, kui need näidatud sügavuselt vastu võetakse. Värvid näitavad sonari tagasipeegelduse erinevaid tugevustastmeid (vt tabelit lk 2).

Vali mis tahes leheküljel **MENU > Pages > Flasher**.



①	Sügavus praeguses asukohas.
②	Sügavusskaala.

## Numbrilehekülje avamine

Numbrilehekülg kuvab andmed mitte graafiku, vaid numbritena.

Vali mis tahes leheküljel **MENU > Pages > Numbers**.

## Odomeetri näidu nullimine

**TÄHELEPANU!** Odomeetri kasutamiseks peab seade olema ühendatud kiirusrattaga andur.

Vali numbrileheküljel **MENU > Reset Odometer**.

## Kaja kasutamine



### Sonariekraani seaded

Täisvaade, suumiga jaosvaade, sageduse jaosvaade ja vilkuv sügavusvaade on paadi alla jääva ala visuaalsed kujutised. Neid sonarivaateid saab kohandada, nagu järgnevalt kirjeldatud.

### Sügavuskaala ulatuse kohandamine

Enne sügavuskaala ulatuse kohandamist tuleb avada kas täisvaade (lk 4), suumiga jaosvaade (lk 5), sageduse jaosvaade (lk 5) või vilkuv sügavusvaade (lk 8).

Kohandada saab sügavuskaala ulatust, mis kuvatakse kas täisvaate lehekülje, suumiga jaosvaate lehekülje või sageduse jaosvaate lehekülje paremal pool ning vilkuvas sügavusvaates. See seadistus määrab, kui sügavalt sonar sihtmärke otsib.

1. Vali **MENU > Range**.
2. Vali üks võimalustest:
  - Selleks, et seade kohandaks ulatust sügavuse järgi automaatselt, vali **Auto**.
  - Sügavuskaala ulatuse käsitsi suurendamiseks või vähendamiseks vali **Manual**, vali  või , seejärel vali **ENTER**.

Kui seadistada ulatus ühel leheküljel, rakendub see seadistus ka teistel lehekülgedel.

### Suumiseaded

Täisvaate, suumiga jaosvaate ja sageduse jaosvaate suumi saab seadistada kas käsitsi või siis lasta seadmél suumi automaatselt seada.



Suumi käsitsi seadistamiseks vali vahemik (sonariandmete hulk, mis suumiaknas kuvatakse) ning fikseeritud algsügavus. Näiteks kui valida vahemikuks 15 meetrit ja algsügavuseks 5 meetrit, kuvab seade 5–20 meetri sügavuse ala.

Kui seade kohandab suumi automaatselt, on vahemik see ala, mis kuvatakse ekraanil veepõhja kontuurist lähtuvalt. Näiteks kui valida vahemikuks 10 meetrit, kuvab seade ala, mis algab veepõhjast ja ulatub sellest 10 meetri kõrgusele.

### Suumi seadistamine käsitsi

Enne suumi käsitsi seadistamist tuleb avada kas täisvaade (lk 4), suumiga jaosvaade (lk 5) või sageduse jaosvaade (lk 5).

Ühel leheküljel seatud suumivahemik ei mõjuta teisi lehekülgi.

1. Vali **MENU > Zoom > Manual Zoom > Span**.
2. Vali vahemik, mida soovite näha.
3. Vali **Depth** (sügavus).
4. Suumiakna seadistamiseks vali  või .
5. Vali **ENTER > Done**.

### **Suumi automaatseadistamine**

Enne suumi automaatseadistamist tuleb avada kas täisvaade (lk 4), suumiga jaosvaade (lk 5) või sageduse jaosvaade (lk 5).

Kui valida ühel leheküljel suumi seadistuseks **Auto Zoom**, ei mõjuta see seadistus teisi lehekülgi.

1. Vali **MENU** > **Zoom** > **Auto Zoom**.
2. Vali vahemik.

### **Ekraani lukustamine veepõhja vaatele**

Enne ekraani veepõhja vaatele lukustamist tuleb avada kas täisvaade (lk 4), suumiga jaosvaade (lk 5) või sageduse jaosvaade (lk 5).

Täisvaate, suumiga jaosvaate ja sageduse jaosvaate lukustamiseks veepõhja vaatele tuleb valida ulatus ja lukustada ekraan veepõhja vaatele. Näiteks kui valida vahemikuks 20 meetrit, kuvab seade ala, mis algab veepõhjust ja ulatub sellest 20 meetri kõrgusele. Kaugus põhjust kuvatakse ekraani paremal poolel.

Kui lukustada suum ühel leheküljel veepõhja vaatele, ei mõjuta see seadistus teisi lehekülgi.

1. Vali **MENU** > **Zoom** > **Bottom Lock**.
2. Vali vahemik.

### **Sonarikuva peatamine**

Enne sonarikuva peatamist tuleb avada kas täisvaade (lk 4), suumiga jaosvaade (lk 5) või sageduse jaosvaade (lk 5).

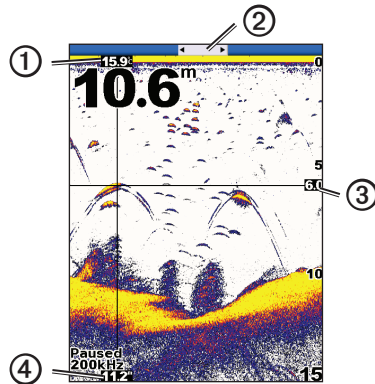
1. Vali **MENU**.
2. Vali pakutavate võimaluste seast.
  - Mudelitel echo 200, echo 500c ja echo 550c vali **Pause/Rewind Sonar**.
  - Mudelil echo 300c vali **Pause Sonar**.

### **Sonarikuva taastamine**

Pärast sonarikuva peatamist või sonariandmete ajaloo vaatamist vali **MENU** > **Resume Sonar**.

## Sonariandmete ajaloo sirvimine

Mudelitel echo 200, echo 500c ja echo 550c saab kuva peatada seejärel kuva kerida, et vaadata sonariandmete ajalugu.



①	Vee temperatuur vertikaaljoonega tähistatud kohas.
②	Kerimisriba näitab, kui kaugemale tagasi on keritud.
③	Horisontaaljoone sügavus.
④	Sügavus vertikaaljoonega tähistatud kohas.

## Sonariandmete ajaloo vaatamine

Enne sonariandmete ajaloo vaatamist tuleb mudelil echo 200, echo 500c või echo 550c avada kas täisvaade (lk 4), suumiga jaosvaade (lk 4), suumiga jaosvaade (lk 4) või sageduse jaosvaade (lk 5).

1. Vali **MENU > Pause/Rewind Sonar**.
2. Vali **⏮** või **⏪**, et kuva kerida ja liigutada vertikaaljoont.
3. Horisontaalse sügavusjoone reguleerimiseks vali **⏴** või **⏵**.

## Sonariandmete kerimiskiiruse seadmine

Enne sügavuskaala kerimiskiiruse seadmist tuleb avada kas täisvaade (lk 4), suumiga jaosvaade (lk 5), sageduse jaosvaade (lk 5) või vilkuv sügavusvaade (lk 8).

Seada saab kiirust, millega sonar kerib kuva paremalt vasakule.

Enamate üksikasjade nägemiseks vali suurem kerimiskiirus, eriti liikumise või traalimise ajal. Vali väiksem kerimiskiirus, kui soovid, et sonariandmed püsiks ekraanil kauem.

Kui seadistada kerimiskiirus ühel leheküljel, rakendub see seadistus ka teistel lehekülgedel.

1. Vali **MENU > Setup > Sonar Setup > Scroll Speed**.
2. Vali kerimiskiirus.

## Sügavusjoone kuvamine ja seadistamine

Enne sügavusjoone kuvamist tuleb avada kas täisvaade (lk 4), suumiga jaosvaade (lk 5) või sageduse jaosvaade (lk 5).

Sonariekraanil kuvatavat horisontaaljoont saab seadistada. Joone sügavus kuvatakse ekraani paremal poolel.

Kui valid sügavusjoone kuvamise ühel leheküljel, kuvatakse joon ka teistel lehekülgedel.

1. Vali **MENU > Depth Line > On**.
2. Sügavusjoone seadistamiseks vali **⏴** või **⏵**.

## Sageduse valimine

Enne sageduse valimist tuleb avada kas täisvaade (lk 4), suumiga jaosvaade (lk 5) või sageduse jaosvaade (lk 8).

Kahekiirelist andurit kasutades saab valida sageduseks kas 200 kHz või 77 kHz.

200 kHz sagedus annab rohkem detaile, selle kiir on kitsam ja seda kasutatakse enamasti madalamates vetes.

77 kHz sagedusel on laiem kiir, mistõttu see katab suurema ala. Seda saab kasutada otsinguvahendina struktuuride, nt risuhunnikute otsimiseks ning rohkema kala leidmiseks.



Kui valid sageduse ühel leheküljel, rakendub see seadistus ka teistel lehekülgedel.



1. Vali **MENU > Setup > Sonar Setup > Frequency.**
2. Vali sagedus.

## Heljuvate sihtmärkide välimuse seadistamine

Enne selle seadistamist, kuidas sonar tõlgendab heljuvaid sihtmärke, tuleb avada kas täisvaade (lk 4), suumiga jaosvaade (lk 5) või sageduse jaosvaade (lk 5).

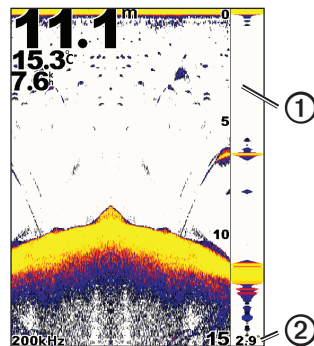
Kui seadistada heljuvate sihtmärkide välimus ühel leheküljel, rakendub see seadistus ka teistel lehekülgedel.

1. Vali **MENU > Setup > Sonar Setup > Fish Symbols.**
2. Vali üks võimalustest:
  - Heljuvate sihtmärkide sümbolitena kuvamiseks vali .
  - Heljuvate sihtmärkide sümbolitena kuvamiseks koos sihtmärgi sügavuse andmetega vali .

- Heljuvate sihtmärkide sümbolitena kuvamiseks koos sonari taustandmetega vali .
- Heljuvate sihtmärkide sümbolitena kuvamiseks koos sihtmärgi sügavuse andmetega ja sonari taustandmetega vali .

## A-Scope

A-Scope on vertikaalne vilkuv näit täisvaate leheküljel paremal küljel, mis näitab kaugust sihtmärkideni reaajas skaalana. See vaade suurendab uusimaid vastu võetud sonariandmeid, et neid oleks paremini näha. See võib olla abiks põhja läheduses olevate kalade tuvastamisel.



①	A-Scope
②	Sonarikiire koonuse läbimõõt praegusel sügavusel.



## A-Scope'i sisselülitamine

Vali täisvaate leheküljel (lk 4) **MENU > Setup > Sonar Setup > A-Scope > On.**

## Alarmid

### Madala vee ja sügava vee alarmide seadistamine

Alarmi saab seada rakenduma siis, kui vesi on määratud väärtusest kas madalam või sügavam.

**TÄHELEPANU!** Alarmiseaded salvestuvad, kui seade välja lülitatakse.

1. Vali mis tahes leheküljel **MENU > Setup > Alarms.**
2. Vali üks võimalustest:
  - Alarmi seadmiseks juhul, kui vesi on madalam kui määratud väärtus, vali **Shallow Water > On.**
  - Alarmi seadmiseks juhul, kui vesi on sügavam kui määratud väärtus, vali **Deep Water > On.**
3. Sisesta alarmiseadistuse väärtus (lk i).
4. Väärtuse kinnitamiseks vali **ENTER.**  
Kuvatakse alarmiseaded.
5. Vali **Done** või **Confirm.**

### Akupinge alarmi seadmine

Alarmi saab seada rakenduma siis, kui akupinge langeb määratud väärtuseni.




**TÄHELEPANU!** Alarmiseaded salvestuvad, kui seade välja lülitatakse.

1. Vali mis tahes leheküljel **MENU > Setup > Alarms > Battery > On.**
2. Sisesta alarmiseadistuse väärtus (lk i).
3. Väärtuse kinnitamiseks vali **ENTER.**  
Kuvatakse alarmiseaded.
4. Vali **Done** või **Confirm.**

### Kala-alarmide seadmine

Alarmi saab seada rakenduma siis, kui seade tuvastab heljuva sihtmärgi.

**TÄHELEPANU!** Alarmiseaded salvestuvad, kui seade välja lülitatakse.

1. Vali mis tahes leheküljel **MENU > Setup > Alarms > Fish.**
2. Vali üks võimalustest:
  - Vali , et alarm rakenduks igasuguse suurusega kalade korral.
  - Vali , et alarm rakenduks ainult keskmiste ja suurte kalade korral.
  - Vali , et alarm rakenduks ainult suurte kalade korral.

### Veetemperatuuri alarmi seadmine

Kui seade on ühendatud termoanduriga, saab seada alarmi rakenduma siis, kui vee temperatuur varieerub rohkem kui  $\pm 1,1$  °C ( $\pm 2$  °F).

**TÄHELEPANU!** Alarmiseaded salvestuvad, kui seade välja lülitatakse.

1. Vali mis tahes leheküljel **MENU > Setup > Alarms > Water**

### **Temperature > On.**

2. Sisesta alarmiseadistuse väärtus (lk i).
3. Väärtuse kinnitamiseks vali **ENTER**.  
Kuvatakse alarmiseaded.
4. Vali **Done** või **Confirm**.

### **Triivimisalarmi seadmine**

Alarmi saab seada rakenduma siis, kui sügavuse varieeruvus asukohas ületab määratud väärtuse.

**TÄHELEPANU!** Alarmiseaded salvestuvad, kui seade välja lülitatakse.

1. Vali mis tahes leheküljel **MENU > Setup > Alarms > Drift > On**.
2. Sisesta alarmiseadistuse väärtus (lk i).
3. Väärtuse kinnitamiseks vali **ENTER**.  
Kuvatakse alarmiseaded.
4. Vali **Done** või **Confirm**.

### **Sonari võimenduse ja müra seaded**

Sonariekraanile kuvatavat võimendust ja müra saab seadistada.

Kui seadistada võimendus ühel leheküljel, rakendub see seadistus ka teistel lehekülgedel.



### **Võimenduse käsitsi seadmine**

Enne võimenduse seadmist tuleb avada kas täisvaade (lk 4), suumiga jaosvaade (lk 5), sageduse jaosvaade (lk 5) või vilkuv sügavusvaade (lk 8).

Võimenduse seadistus määrab sonari vastuvõtja tundlikkuse, et kompenseerida vee sügavust ja selgust. Enamate detailide nägemiseks suurenda võimendust. Kui ekraanil on liiga palju andmeid, siis vähenda võimendust.

Võimenduse käsitsi seadmiseks suurenda võimenduse seadistust seni, kuni ekraani veeandmete osale ilmub „müra”, seejärel vähenda pisut võimendust.

**TÄHELEPANU!** Sageduse jaosvaatel tuleb võimendus seadistada eraldi 77 kHz ja 200 kHz ekraani jaoks.

1. Vali **MENU > Gain > Manual**.
2. Vali , et suurendada võimendust seni, kuni ekraani veeandmete osale ilmub „müra”.
3. Võimenduse vähendamiseks vali .

### **Automaatse võimenduse seadmine**

Enne võimenduse seadmist tuleb avada kas täisvaade (lk 4), suumiga jaosvaade (lk 5), sageduse jaosvaade (lk 5) või vilkuv sügavusvaade (lk 8).

**TÄHELEPANU!** Sageduse jaosvaatel tuleb võimendus seadistada eraldi 77 kHz ja 200 kHz ekraani jaoks.

1. Vali **MENU > Gain**.
2. Vali üks võimalustest:
  - Selleks, et sonar oleks tundlikum ja sonariekraanile kuvataks nõrgemaid signaale ja rohkem müra, vali **Auto-High**.
  - Keskmise sonaritundlikkuse seadmiseks vali **Auto-Med**.

- Madalama sonaritundlikkuse ja vähema müraga kuva seadmiseks vali **Auto-Low**.

### Müra väljafiltreerimise seadmine

Enne müra väljafiltreerimise seadmist tuleb avada kas täisvaade (lk 4), suumiga jaosvaade (lk 5) või sageduse jaosvaade (lk 5).

Müra väljafiltreerimise suurendamine vähendab nõrkade tagasipeegelduste kuvamist.

Kui seadistada müra väljafiltreerimine ühel leheküljel, rakendub see seadistus ka teistel lehekülgedel.

**TÄHELEPANU!** Sageduse jaosvaatel tuleb müra väljafiltreerimine seadistada eraldi 77 kHz ja 200 kHz ekraani jaoks.

1. Vali **MENU > Setup > Sonar Setup > Noise Reject**.
2. Vali müra väljafiltreerimise tase.

### Pinnamüra peitmine

Enne pinnamüra peitmise seadistamist tuleb avada kas täisvaade (lk 4), suumiga jaosvaade (lk 5) või sageduse jaosvaade (lk 5).

Seadistus võimaldab valida, kas kuvatakse sonari tagasipeegeldused veepinna lähedalt. See seadistus aitab vähendada müra ja liigseid andmeid.

Kui seadistada pinnamüra peitmine või kuvamine ühel leheküljel, rakendub see seadistus ka teistel lehekülgedel.

Vali **MENU > Setup > Sonar Setup > Surface Noise > Hide**.

### Kuvatavad numbrid

Saab valida, millised numbrilised andmed (vee temperatuur, akupinge, vee kiirus ning veekiiruse odomeeter) kuvatakse täisvaatel, suumiga jaosvaatel ja sageduse jaosvaatel. Samuti saab seada kuvatavate numbrite suurust.

**TÄHELEPANU!** Veetemperatuuri kuvamiseks peab seade olema ühendatud termoanduriga. Vee kiiruse kuvamiseks peab seadmega olema ühendatud kiirusrattaga andur.

### Vee temperatuuri kuvamine

Enne vee temperatuuri kuvamise seadmist tuleb avada kas täisvaade (lk 4), suumiga jaosvaade (lk 5) või sageduse jaosvaade (lk 5).

1. Vali **MENU > Setup > Sonar Numbers > Water Temperature**.
2. Vali **Auto**.

### Vee kiiruse kuvamine

Enne vee kiiruse kuvamise seadmist tuleb avada kas täisvaade (lk 4), suumiga jaosvaade (lk 5) või sageduse jaosvaade (lk 5).

1. Vali **MENU > Setup > Sonar Numbers > Water Speed**.
2. Vali **Auto**.

### Akupinge kuvamine

Enne akupinge kuvamist tuleb avada kas täisvaade (lk 4), suumiga jaosvaade (lk 5) või sageduse jaosvaade (lk 5).

1. Vali **MENU > Setup > Sonar Numbers > Battery**.
2. Vali **Show**.

### Veekiiruse odomeetri kuvamine

Enne odomeetri kuvamise seadmist tuleb avada kas täisvaade (lk 4), suumiga jaosvaade (lk 5) või sageduse jaosvaade (lk 5).

Odomeetri nullimiseks vt (lk 8).

1. Vali **MENU > Setup > Sonar Numbers > Odometer**.
2. Vali **Auto**.

### Numbrisuuruse seadmine

Enne numbrisuuruse seadmist tuleb avada kas täisvaade (lk 4), suumiga jaosvaade (lk 5) või sageduse jaosvaade (lk 5).

1. Vali **MENU > Setup > Sonar Numbers > Number Size**.
2. Vali numbrisuurus.

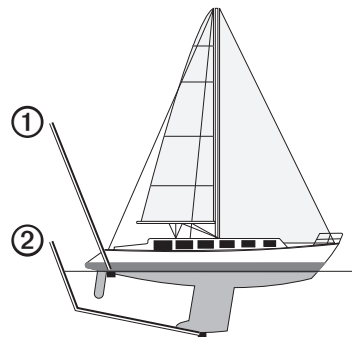
### Kalibreerimine

#### Kiilu kompensatsiooni seadmine



Kiilu kompensatsioon korrigeerib sügavusnäitu kiilu sügavuse võrra, mis võimaldab sügavust mõõta kiilu põhjast, mitte anduri asukohast lähtuvalt.

1. Vali üks võimalustest, olenevalt anduri asukohast:

- Kui andur on paigaldatud veepiirile ①, siis mõõda anduri asukohta ja paadikiilu vaheline kaugus. Sisesta see väärtus etapis 4 ja 5 positiivse numbrina.
- Kui andur on paigaldatud kiilu põhjale ②, siis mõõda anduri ja veepiiri vaheline kaugus. Sisesta see väärtus etapis 4 ja 5 negatiivse numbrina.





2. Vali mis tahes leheküljel **MENU > Setup > Calibration > Keel Offset**.

3. Vali  ja  abil positiivne (+) või negatiivne (-) väärtus, olenevalt anduri asukohast.
4. Sisesta kompensatsiooni väärtus (lk i).
5. Vali **ENTER**.
6. Kontrolli kalibreerimiskuvalt, kas kiilu kompensatsioon on sisestatud õigesti.

### **Veetemperatuuri kompensatsiooni seadmine**

Temperatuuri kompensatsioon korrigeerib termotundliku anduri temperatuurinäitu.

1. Mõõda vee temperatuuri kajaloodiga ühendatud termotundliku anduriga.
2. Mõõda vee temperatuuri kas termomeetri või teise termoanduriga, mille täpsuses oled kindel.
3. Lahuta 1. etapis mõõdetud vee temperatuur 2. etapist mõõdetud vee temperatuurist.  
See on temperatuuri kompensatsioon. Sisesta see väärtus etapis 5 ja 7 positiivse numbrina, kui kajaloodiga ühendatud andur mõõdab vee temperatuuriks tegelikust külmema. Sisesta see väärtus etapis 5 ja 7 negatiivse numbrina, kui kajaloodiga ühendatud andur mõõdab vee temperatuuriks tegelikust soojemana.
4. Vali mis tahes leheküljel **MENU > Setup > Calibration > Temperature Offset**.
5. Vali  ja  abil positiivne (+) või negatiivne (-) väärtus, olenevalt etapis 3 mõõdetud väärtusest.
6. Sisesta alarmiseadistuse väärtus (lk i).

7. Vali **ENTER**.
8. Kontrolli kalibreerimiskuvalt, kas temperatuuri kompensatsioon on sisestatud õigesti.

### **Veekiiruse anduri kalibreerimine**

1. Vali mis tahes leheküljel **MENU > Setup > Calibration > Calibrate Water Speed**.
2. Järgi ekraanile ilmutavaid juhiseid.  
**TÄHELEPANU!** Sisesta kindlasti välise allika, nt GPS-i mõõdetud maksimaalkiirus. (Ära sisesta veekiiruse kalibreerimise ekraanile kuvatud veekiiruse väärtust.)

## Lisa

### Tehnilised andmed

Tehnilised andmed	Mõõtmine
Temperatuurivahemik	echo 200: -15...+70 °C (5-158 °F) echo 300c/500c/550c: -15...+55 °C (5-131 °F)
Ohutu kaugus kompassist	echo 200: 250 mm (9,9 tolli) echo 300c: 350 mm (13,8 tolli) echo 500c/550c: 400 mm (15,75 tolli)
Vooluallika pingevahemik	10-28 V DC
Nimivoolutugevus	1 A
Sulavkaitse	AGC/3AG - 3,0 A
Magavee sügavus*	echo 200/300c: 457 m (1500 jalga) echo 500c/550c: 579 m (1900 jalga)
Merevee sügavus*	echo 200/300c: 183 m (600 jalga) echo 500c/550c: 213 m (700 jalga)

\* Mõõdetava sügavuse vahemik oleneb vee soolasisest, põhja tüübist jm veetingimustest.

Mudelitega echo 200/300c/500/550c kaasas oleva anduri kiirenurgad on 15 ja 45 kraadi signaalivõimsusega 3 dB. Kuid kui seda andurit kasutatakse koos echo seadmega, suudab see tuvastada ka kõige nõrgemaid signaale, kuni 60-120 kraadi. Efektiivsus nii madalas kui ka sügavas vees on maksimaalne, kuna echo seeria näitab madalas vees rohkem kalu ning sügavale ulatudes kuvab ka struktuuri ja põhjakontuure.

### Väliskesta puhastamine

#### TÄHELEPANU

Ära kasuta keemilisi puhastusaineid ega lahusteid, mis võivad plastosi kahjustada.

1. Puhasta seadme väliskesta (mitte ekraani) õrnatoimelise pesuvahendi lahuses niisutatud lapiga.
2. Pühi väliskest kuivaks.

### Ekraani puhastamine

#### TÄHELEPANU

Ammoniaaki sisaldavad puhastusained kahjustavad mittepeegeldavat kattekihti.

Seade on kaetud spetsiaalse mittepeegeldava kihiga, mis on väga tundlik naharasu ja õlide, vaha ja söövitavatele puhastusainete suhtes.

1. Kanna lapile prillipuhastusvedelikku, mis on märgistuse kohaselt ohutu mittepeegeldavale katele.
2. Pühi ettevaatlikult pehme ja puhta ebemevaba lapiga.

### Süsteemiseaded

#### Keele seadmine

1. Vali mis tahes leheküljel **MENU > Setup > Units > Language**.
2. Vali keel.

## Mõõtühikute seadmine

On võimalik valida, millistes mõõtühikutes echo andmeid kuvab.

1. Vali mis tahes leheküljel **MENU > Setup > Units**.
2. Vali üks võimalustest:
  - Vali **Depth** (sügavus) ja vali kas **Feet (ft)** [jalg], **Meters (m)** [meeter] või **Fathoms (fa)** [süld].
  - Vali **Temperature** ning vali kas **Fahrenheit (°F)** või **Celsius (°C)**.
  - Vali **Water Speed** (vee kiirus) ja vali kas **Miles/Hour (mh)** [miili tunnis], **Kilometers/Hour (kh)** [km/tunnis] või **Knots (kt)** [sõlme].
  - Vali **Distance** (kaugus) ja vali kas **Statute (mi, ft)** [standardne: miil, jalg], **Metric (km, m)**, **Nautical (nm, ft)** [meremiil, jalg] või **Nautical (nm, m)** [meremiil, meeter].

## Süsteemiandmete vaatamine

Vali mis tahes leheküljel **MENU > Setup > System > System Information**.

## Algsete tehaseseadete taastamine

**TÄHELEPANU!** See toiming kustutab kõik kasutaja sisestatud andmed.

Vali mis tahes leheküljel **MENU > Setup > System > System Information > Factory Settings > Yes**.

## Tarkvara kasutusleping

KASUTADES SEADET ECHO 200, ECHO 300C, ECHO 500C VÕI ECHO 550C, NÕUSTUTE JÄRGIMA JÄRGNEVA TARKVARA KASUTUSLEPINGU TINGIMUSI. LUGEGE LEPING TÄHELEPANELIKULT LÄBI.

Garmin Ltd. koos tütaretevõtetega („Garmin“) annab kasutajale piiratud õiguse selles seadmes sisalduva tarkvara (Tarkvara) kasutamiseks binaarsel täitmiskujul seadme tavakasutuse raames. Tarkvara valdusõigus, omandiõigused ja intellektuaalse omandi õigused jäävad Garminile ja/või kolmandatele teenusepakkujatele.

Kasutaja on teadlik sellest, et Tarkvara on Garmin ja/või kolmandate teenusepakkujate omand ning kaitstud Ameerika Ühendriikide autoriõiguse seadustega ja rahvusvaheliste autoriõiguse lepingutega. Peale selle on kasutaja teadlik, et Tarkvara struktuur, ülesehitus ja kood, mille lähtekoodi välja ei anta, on Garmin ja/või kolmandate teenusepakkujate väärtuslikud ärisaladused ning Tarkvara lähtekood jääb Garmin ja/või kolmandate teenusepakkujate väärtuslikuks ärisaladuseks. Kasutaja nõustub Tarkvara ja selle mis tahes osa mitte decompileerima, pöördtransleerima, muutama, reverseerima, järele tegema ega taandama inimesele loetavasse vormi; samuti mitte looma Tarkvaral põhinevaid töid. Kasutaja nõustub Tarkvara mitte eksportima ega reeksportima ühessegi riiki, kus rikutakse Ameerika Ühendriikide vm asjassepuutuva riigi ekspordikontrolli seaduseid.

Vajaduse korral loe echo 200, 300c, 500c ja 550c tööpõhimõtte ja kasutamisega tutvumiseks kõige uuemat ingliskeelset kasutusjuhendit.  
GARMIN EI VASTUTA SELLE EESTIKEELSE KASUTUSJUHENDI SISULISE TÄPSUSE EEST NING ÜTLEB LAHTI SELLE KASUTAMISEGA KAASNEVATEST TAGAJÄRGEDEST.



© 2011 Garmin Ltd. või selle tütarettevõtted

Garmin (Europe) Ltd.

Liberty House, Hounsdown Business Park, Southampton, Hampshire, SO40 9LR UK

[www.garmin.com](http://www.garmin.com)

Jakari Marine OÜ  
Regati pst 1, 11911, Tallinn  
Veeb: <http://www.jakari.ee>  
E-mail: [jakari@jakari.ee](mailto:jakari@jakari.ee)  
Tel.: +372 6 398 993  
Faks: +372 6 398 994