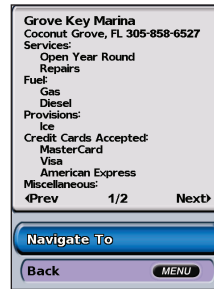
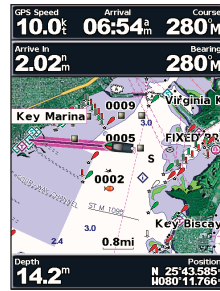


## Kuidas ja kuhu

1. Vali Home (kodu) ekraanilt funktsioon **Where To** (kuhu).
2. Vali **Navigate To** (kasuta navigatsioonikoordinaate).
3. Vali **Go To** (sihtkoht) või **Route To** (lisa teekonnale).

VÕI  
Vali juhul, kui kasutad eelnevalt programmeeritud BlueChart g2 Vision kaarti koos autopiloodiga, **Guide To** (juhata).

4. Järgi sihtkohta jõudmiseks ekraanile ilmuvat värvilist joont.

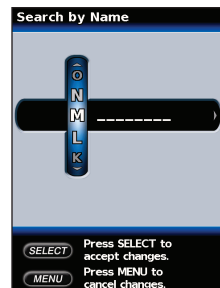


### Navigeerimise lõpetamiseks:

Vajuta **MENU** ja vali seejärel käsklus **Stop Navigating** (lõpeta navigeerimine).

### Sihtkoha otsimiseks nime järgi:

1. Vali Home (kodu) ekraanilt funktsioon **Where To** (kuhu) > **Search by Name** (otsi nime järgi).
2. Liigu RULLIKUGA (**ROCKER**) soovitud numbriga või tähega valimiseks alla või üles; väljadel liikumiseks vajuta rulliku paremat või vasakut klahvi.
3. Vajuta 50 otsingukriteeriumitele kõige paremini vastava lähima sihtkoha vaatamiseks klahvi **SELECT** (vali).



## Teekonnapunktide loomine ja kasutamine

Teekonnapunktide loomisel on võimalik tähistada see kui MOB – Man Over Board (mees üle parda). Selle valikuga tähistatakse konkreetne koht ning määratakse kurss selle koha juurde tagasi jõudmiseks. Aktiivse MOB funktsiooni korral luuakse MOB asukoht, millele on omistatud rahvusvaheline MOB sümbol ning seade juhatab antud asukohta.

### Oma asukoha tähistamiseks:

1. Vali suvaliselt ekraanilt funktsioon **MARK** (märgista).
2. Vali tabelisse naasmiseks **Back** (tagasi) või **MOB** punktina tähistamiseks MOB (mees üle parda).

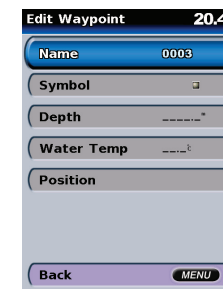
### Uue punkti loomiseks:

1. Vii kaardikursor soovitud punkti ja vajuta nupule **SELECT** (vali).
2. Vali funktsioon **Create Waypoint** (loo teekonnapunkti).
3. Seejärel on sul võimalik valida järgmiste funktsioonide vahel:
  - **Edit Waypoint** (muuda teekonnapunkti) – kasutatakse punkti parameetrite muutmiseks.
  - **Delete** (kustuta) – kasutatakse punkti kustutamiseks.
  - **Navigate To** (kasuta koordinaate) – liigu soovitud punkti.
  - **Back** (tagasi) – tagasi tabelisse.



### Punkti muutmiseks:

1. Loo uus punkt või vali navigatsioonitabelist olemasolev punkt.
2. Vali funktsioon **Edit Waypoint** (muuda punkti).
3. Vali punkti parameeter, mida soovid muuta (**Name**, **Symbol**, **Depth**, **Water Temp**, või **Position** (nimi, sümbol, sügavus, vee temperatuur või asukoht)).



### Punkti liigutamiseks kaardil:

Vali **Edit Waypoint** (muuda punkti) > **Position** (koht) > **Use Chart** (kasuta kaarti).

### Kõigi teekonnapunktide vaatamiseks:

Vali ekraanilt Home funktsioon **Information** (Informatsioon) > **User Data** (kasutaja andmed) > **Waypoints** (teekonnapunktid).

Täiendava info ja dokumentide leidmiseks külasta kodulehekülge [www.garmin.com](http://www.garmin.com)

# GPSMAP® 400/500 Seeria

## Kiirkasutusjuhend



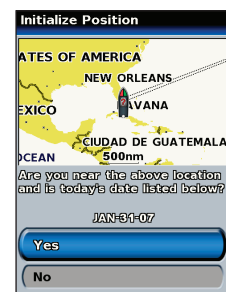
**GARMIN**

## Seadme sisse- ja väljalülitamine

Vajuta klahvi **POWER** ja hoiä seda all seni, kuni seade hakkab piiksuma ning tabloole ilmub Garmin ekraanipilt. Hoiatuste ekraani avanemisel vajuta Home ekraani avamiseks nuppu **SELECT**.

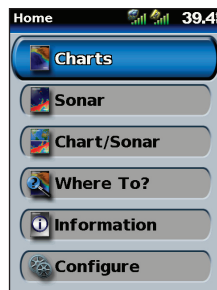
### GPS satelliidisignaali vastuvõtt

Seadme sisselülitamisel peab GPS vastuvõtja koguma sinu praeguse asukoha määramiseks satelliidilt pärit andmeid. Juhul, kui seade ei suuda



asukohta kindlaks määrata, ilmub ekraanile Initialize Position (esmasest positsiooni määramine).

Pärast signaali leidmist ilmuvad Home ekraani ülemisse serva rohelised 'pulgakesed', mis tähistavad signaali tugevust. Juhul, kui seade kaotab satelliidisignaali, kaovad ka rohelised pulgakesed.

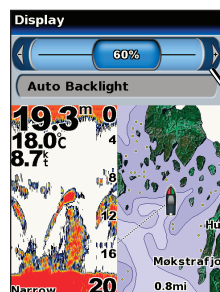


Home Screen

## Taustvalgustuse reguleerimine

### Taustvalgustuse reguleerimiseks:

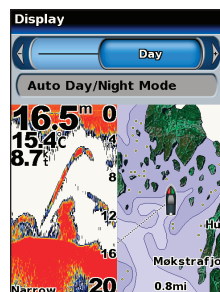
1. Veendu, et seade on sisse lülitatud ning vajuta seejärel korraks klahvi **POWER**.



Vajuta taustvalgustuse käsitsi reguleerimiseks rulliku vasak- või parempoolset klahvi.

### Õise ja päevase režiimi vahel valimiseks:

1. Vajuta korraks klahvi **POWER**.
2. Vali funktsioon **Day/Night Mode** (õine/päevane režiim).
3. Vajuta režiimide vahel valimiseks **ROCKER** rulliku vasak- või parempoolset klahvi.



## Klaviatuuri kasutamine

**POWER/BACKLIGHT** (toide ja taustvalgustus) – vajuta klahvi ja hoiä seda seadme sisse- või väljalülitamiseks all; vajuta korraks taustvalgustuse reguleerimiseks või päevase ja õise režiimi vahel valimiseks.

**RANGE (+/-)** (töötsoon) – vajuta sonari töötsooni reguleerimiseks; kaartide suurendamiseks või vähendamiseks.

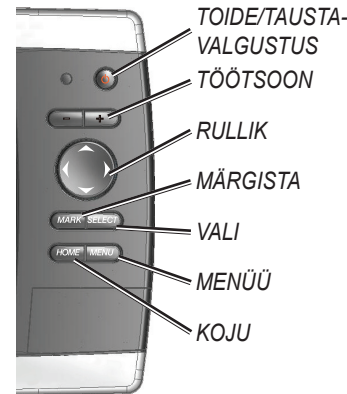
**RULLIK** – vajuta menüüdes liikumiseks, soovitud väljade märkimiseks ja andmete sisestamiseks ülemist, alumist, vasak- või parempoolset rullikuklahvi.

**MARK** (märgista) – kasuta koordinaadi või MOB asukoha märgistamiseks.

**SELECT** (vali) – vajuta soovitud objektide märkimiseks ja ekraanile ilmuvate sõnumite kinnitamiseks.

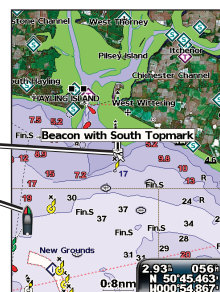
**HOME** (koju) – vajuta põhiekraanile naasmiseks.

**MENU** (menüü) – vajuta täiendavate seadistuste võimaluste kasutamiseks; vajadusel kasuta ka eelmisele ekraanile naasmiseks.



## Navigatsioonikaardi panoraamifunktsioon

Kasutage hiirekursorit (☞) oma praeguse asukoha panoraamimiseks ja teiste navigatsioonikaardi piirkondade vaatamiseks. Oma asukoha kaardiantmetest väljapoole liikumisel rullitakse ekraani ja koos sellega navigatsioonikaarti edasi. Positsiooniikoon jääb sinu tegeliku asukoha tähistamiseks paika.



Kaardikursor

Asukohaikoon

Kaardikursorit liigutades on sul võimalik hinnata erinevate kohtade kaugust ja paiknemist sinu praeguse asukoha suhtes; hiire kursori asukoha koordinaadid kuvatakse kaardi alumisse parempoolsesse nurka.

Kaardi panoraamimiseks vajuta **RULLIKU** ülemist, alumist, vasak- või parempoolset klahvi.

Panoraamimise lõpetamiseks vajuta klahvi **MENU** ja vali seejärel käsklus **Stop Panning** (lõpeta panoraamimine).

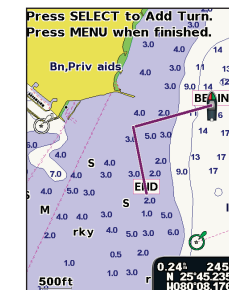
### Kaardi suurendamine ja vähendamine

**Range (+/-)** (töötsoon) klahvid aitavad kontrollida kaardi suurendus- või vähendusastet, mille hetkeseisu kirjeldab navigatsioonikaardi alumises servas asuv skaala ( 120m ). Pulgake numbril all tähistab kaugust kaardil.

## Teekondade loomine ja kasutamine

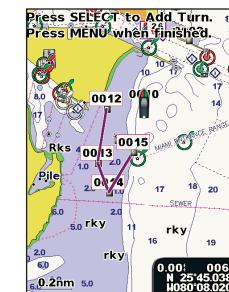
### Oma praegusest asukohast lähtuva teekonna koostamine:

1. Vii hiirekursor soovitud sihtkohale ning vajuta seejärel klahvi **SELECT** (vali).
2. Vali käsklused **Navigate To** (kasuta navigatsioonikoordinaadina) > **Route To** (lisa teekonnale).
3. Kasuta pöördekohtade valimiseks **RULLIKUT** ning vajuta seejärel **SELECT** (vali). Korda seda etappi täiendavate pöörde lisamiseks.
4. Teekonna tühistamiseks või antud teekonda pidi liikumise alustamiseks vajuta klahvi **MENU** (menüü).



### Teise asukohta jõudmiseks vajaliku teekonna loomiseks:

1. Vali ekraanilt Home funktsioon **Information** (Informatsioon) > **User Data** (kasutaja andmed) > **Routes** (teekonnad) > **New Route** (uus teekond).
2. Kasuta teekonna lähtepunkti valimiseks **RULLIKUT** ning vajuta seejärel klahvi **SELECT** (vali).
3. Kasuta pöördekohtade valimiseks rullikut ning vajuta seejärel **SELECT** (vali).
4. Teekonna tühistamiseks, muutmiseks või antud teekonda pidi liikumise alustamiseks vajuta klahvi **MENU** (menüü).



### Teekonna muutmiseks:

1. Vali ekraanilt Home funktsioon **Information** (Informatsioon) > **User Data** (kasutaja andmed) > **Routes** (teekonnad).
2. Vali teekond, mida soovid muuta.
3. Vali **Edit Route** (muuda teekonda). Sul on võimalik muuta teekonna nimetust, pööramiseks või teekond kustutada.

