

GARMIN[®]

STRIKER™ seeriad



Kasutusjuhend

August 2016

Kõik õigused kaitstud. Ühtegi osa käesolevast juhendist ei tohi kopeerida ilma Garmini eelneva kirjaliku nõusolekuta. Garmin jätab endale õiguse oma tooteid muuta või parendada ning teha muudatusi sisus ilma kohustuseta teavitada mis tahes organisatsiooni või isikut sellistest muudatustest ja parendustest. Jooksvate uuenduste ning lisainfo saamiseks käesoleva toote kasutamise kohta külasta Garmini veebilehte www.garmin.com.

Garmin® ja Garmini logo on Garmin Ltd. või selle tütarettevõtete USA-s või teistes riikides registreeritud kaubamärgid. Neid kaubamärke ei ole lubatud kasutada ilma Garmini otsese loata.

Sisukord

Tutvustus	1
Seadme ülevaade.....	1
Garmini® tooteabi.....	1
Suumimine STRIKER 4 seadmes.....	1
Panoraamimine STRIKER 4 seadmes.....	1
Taustavalguse kohandamine.....	1
Värvirežiimi muutmine.....	2
Helisignaali määramine.....	2
GPS satelliitsignaali tuvastamine.....	2
Koduekraan	2
Koduekraani kohandamine.....	2
STRIKER 5 või 7 seadme koduekraanile kujunduse lisamine.....	2
STRIKER 4 seadme koduekraanile kohandatud kujunduse lisamine.....	3
Numbriekraanide lisamine.....	3
Numbrid.....	3
Graafiliste andmeekraanide lisamine.....	3
Andmegraafikud.....	3
Sonar	3
Täisekraani sonarivaade.....	3
DownVü sonarivaade.....	4
SideVü sonarivaade.....	4
Sageduse jaosvaade.....	4
Vilkuv sügavusvaade.....	5
Suumiga jaosvaade.....	5
Anduri tüübi valimine.....	5
Sonarivaates hetkeasukoha teekonnapunktina märkimine.....	6
Sonari peatamine.....	6
Teekonnapunkti märkimine teises asukohas olles.....	6
Kattenumbrite sätted.....	6

Sonari võimenduse ja müra seaded.....	6
Võimenduse käsitsi seadmine.....	6
Automaatse võimenduse seadmine.....	6
Pinnamüra peitmine.....	6
Interferents.....	7
Sügavusskaala ulatuse kohandamine.....	7
Suumi kohandamine.....	7
Ekraani lukustamine veepõhja vaatele.....	8
Põhja otsingu limiidi määramine.....	8
Sonari sagedused.....	8
Sageduste valimine.....	8
Eelmääratud sageduse loomine.....	8
Kerimiskiiruse määramine.....	8
Sügavusjoone kuvamine ja seadistamine.....	9
Heljuvate sihtmärkide välimuse seadistamine.....	9
A-Scope.....	9
Teekonnapunktid	9
Hetkeasukoha salvestamine teekonnapunktina.....	9
Teekonnapunkti loomine teises asukohas.....	9
Salvestatud teekonnapunkti muutmine.....	10
Mees üle parda asukoha märkimine ja selleni navigeerimine.....	10
Teekonnapunktini navigeerimine.....	10
Vahemaa möõtmine teekonnapunkti kaardil.....	10
Teekonnapunkti või MOBi kustutamine.....	10
Kõikide teekonnapunktide kustutamine.....	10
Marsruudid	10
Marsruudi loomine ja selle navigeerimine teekonnapunkti kaardiga.....	10
Salvestatud marsruudi muutmine.....	10
Marsruutide nimekirja vaatamine.....	11
Salvestatud marsruudi vaatamine ja selle navigeerimine.....	11
Salvestatud marsruudi kustutamine.....	11

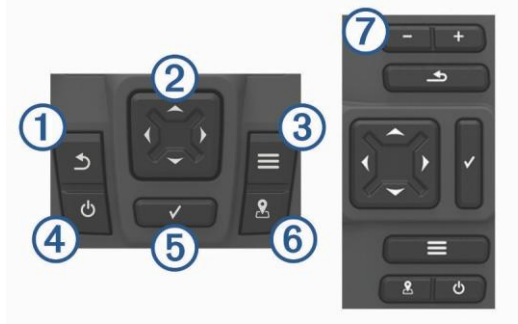
Kõikide salvestatud marsruutide kustutamine	11
Rajad	11
Raja värvi määramine	11
Raja kustutamine	11
Rajalogi salvestamise valikud	11
Rajalogi salvestusintervalli seadistamine	12
Kõikide salvestatud teekonnapunktide, marsruutide ja radade kustutamine	12
Seadme kohandamine	12
Süsteemi sätted	12
Süsteemi info	12
Teekonnapunktide kaardi sätted	12
Sonari märguanded	12
Süsteemi märguanded	13
Navigeerimise märguanded	13
Navigatsiooni sätted	13
Minu aluse sätted	13
Möötühiku sätted	13
Veetemperatuuri kompensatsiooni määramine	14
Kiilu kompensatsiooni seadmine	14
Tehase sätete taastamine	15
Lisa	15
Seadme registreerimine	15
Tehnilised andmed	15
Software License Agreement	15
Veotsing	15
Mu seade ei lülitu sisse	15
Sonar ei tööta	16
Indeks	17




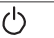
Tutvustus




⚠ HOIATUS

Toote hoiatused ja muu olulise teabe leiad toote karbis olevast juhendist *Tähtis ohutus- ja tootealane teave*.

Seadme ülevaade



①		Naase eelmisele ekraanile. All hoides naaseb koduekraanile.
②		Kerib, rõhutab valikuid ja liigutab kursorit. Suumib vaadet sisse/välja (saadaval vaid 4 mudelil).
③		Sulgeb menüü, kui rakendatav. Avab lehekülje valikumenüü, kui rakendatav.
④		All hoides lülitab seadme sisse/välja. Sooritab ühe või mitu järgnevat toimingutes, kui kiiresti vajutada ja vabastada: <ul style="list-style-type: none">• kohandab taustavalgust,• kohandab värvirežiimi,• lubab/keelab sonari.

⑤		Võtab vastu sõnumeid ja selekteerib valikud.
⑥		Salvestab hetkeasukoha teekonnapunktina.
⑦		Suumib välja (saadaval vaid mudelitel 5 ja 7). Suumib sisse (saadaval vaid mudelitel 5 ja 7).

Garmini® tooteabi

- Mine www.garmin.com/support, et saada riigisest tugiinfot.
- USA-s helista 913-397-8200 või 1-800-800-1020.
- Ühendriikides helista 0808 238 0000.
- Euroopas helista +44 (0) 870 850 1241.



Suumimine STRIKER 4 seadmes

Suumi teekonnapunkti kaardil sisse või välja.

- Vali  sissesuumimiseks.
- Vali  väljasuumimiseks.

Panoraamimine STRIKER 4 seadmes

Liiguta teekonnapunkti kaarti, et vaadata muud piirkonda kui hetkeasukoht.

- 1 Vali  või  panoraamimise alustamiseks.
- 2 Panoraamimiseks kasuta noole klahve.

NIPP: suumimiseks vali .

Taustavalguse kohandamine

- 1 Vali **Settings > System > Display > Backlight**.

NIPP: vajuta  mis tahes ekraanil taustavalguse sätete avamiseks.

- 2 Kohanda taustavalgust.

Värvirežiimi kohandamine

1 Vali **Settings** > **System** > **Display** > **Color Mode**.

NIPP: vajuta  mis tahes ekraanil värvisätete vaatamiseks.

2 Tee valik.

Helisignaali määramine




Määra, millal seade teeb heli.

1 Vali **Settings** > **System** > **Beeper**.

2 Valikud:

- Kui soovid, et seade piiksuks, kui valid elemendi ja alarm on lubatud, vali **On (Selections and Alarms)**.
- Kui soovid, et seade piiksuks vaid siis, kui alarm on lubatud, vali **Alarms Only**.


GPS satelliitsignaali tuvastamine

Kui lülitad kajaloodi sisse, siis GPS-vastuvõtja kogub satelliitandmeid ja määrab kindlaks hetkeasukoha. Kui kajalood salvestab satelliitsignaale, ilmub  koduekraanile. Kui kajalood kaotab satelliitsignaali, ilmub  ja kaardile ilmub  kohale vilkuv küsimärk.

Lisainfot GPS kohta leiad www.garmin.com/aboutGPS.

Koduekraan

Kajaloodi koduekraani vahendusel pääsed ligi kõikidele kajaloodi funktsioonidele. Funktsioonid sõltuvad kajaloodiga ühendatud aksessuaaridest. Sul ei pruugi olla kõiki käesolevas kasutusjuhendis mainitud valikuid ja funktsioone.

Kui vaatad mõnda teist ekraani, saad naasta koduekraanile, hoides all . Saad kohandada ekraanide kujundust.

Koduekraani kohandamine

Lisa ühikuid ja paiguta need ümber koduekraanil.

1 Koduekraanil vali **Customize Home**.

2 Valikud:

- Ühiku ümberpaigutamiseks vali **Rearrange**, vali ühik liigutamiseks ja seejärel vali uus asukoht.
- Ühiku lisamiseks koduekraanile vali **Add** ja seejärel vali uus ühik.
- Koduekraanilt ühiku eemaldamiseks vali **Remove** ja vali ühik.

STRIKER 5 või 7 seadme koduekraanile kujunduse lisamine

Võid luua kohandatud ekraani lähtuvalt oma vajadustest.

1 Vali **Customize Home** > **Add** > **Add New Layout**.

2 Vali funktsiooni kujundus.

3 Vali muudetav aken.

4 Vali lisatav ekraan.

5 Korda 3. ja 4. sammu lisaakende lisamiseks.

6 Vali **Data (Hidden)** (valikuline).





7 Valikud:

- Et kohandada ekraanil kuvatavaid andmeid **Overlay Numbers**.
- Et sisse/välja lülitada kompassi lindi andmete tulp, vali **Compass Tape**.

8 Vali **Next**.

9 Sisesta kombinatsiooni nimi.

NIPP:

- Vali  salvestamiseks.
- Hoi a  andmete eemaldamiseks.
- Vali  või  , et muuta tähe suurus.

10 Akna suuruse muutmiseks kasuta noolklahve.

11 Kasuta noolklahve, et valida koduekraani asukoht.

STRIKER 4 koduekraanile kohandatud kujunduse lisamine

Võid luua kohandatud ekraani lähtuvalt oma vajadustest.

1 Vali **Customize Home > Add > Add New Layout**.

2 Vali esimesena lisatav funktsioon.




3 Vali teisena lisatav funktsioon.

4 Vali **Split**, et valida poolitusekraani suund (valikuline).

5 Vali **Next**.

6 Sisesta kombinatsiooni nimi.

NIPP:

- Vali  salvestamiseks.
- Vali , et muuta tähesuurust.
- Hoia  andmete eemaldamiseks.

7 Kasuta noolklahve, et akende suurusi muuta.

8 Kasuta noolklahve, et valida koduekraani asukoht.

Numbriekraanide lisamine

Enne numbriekraani kohandamist pead selle lisama koduekraanile.

Vaata arvandmeid koduekraanil, kasutades numbriekraani.

Vali **Customize Home > Add > Numbers**.

Numbrid

Numbriekraani kohandamiseks vali **Numbers > **.

Change Numbers: määrab, mis tüüpi arvandmeid kuvatakse.

Change Layout: määrab kuvatavate arvandmete mahu.

Reset Trip: nullib matkaandmed ja võimaldab salvestada uusi matkaandmeid.

Reset Odometer: nullib läbisõidumõõdiku andmed ja võimaldab salvestada uusi andmeid.

Reset Maximum Speed: nullib matka max kiiruse ja võimaldab sul salvestada uue max kiiruse.


Graafiliste andmeekraanide lisamine

Enne graafilise andmeekraani kohandamist pead selle lisama koduekraanile.

Vaata koduekraanil graafilisi sonari andmeid graafilise andmeekraani vahendusel.

Koduekraanil vali **Customize Home > Add > Data Graphs**.

Andmegraafika

Andmegraafika ekraani kohandamiseks vali **Data Graphs > **.

Change Graph: määrab ekraanil kuvatavate andmete tüübi.

Depth Graph Settings: määrab ajahulga ja sügavusvahemiku, mis ilmuvad sügavusgraafikul.

Temperature Graph Settings: määrab ajahulga ja sügavusvahemiku, mis ilmuvad temperatuurigraafikul.

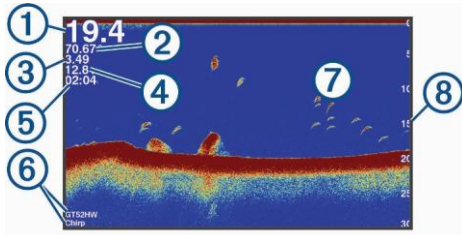
Sonar

Täisekraanivaade, sageduse jaosvaade ja vertikaallaotus on visuaalsed esitused sinu paadi alla jäävast alast.

Täisekraani sonarivaade

Vaata täisvaates sonariinfolga graafikut anduri täisekraanil.

Vali Traditional või DownVü.



①	Põhja sügavus
②	Veetemperatuur
③	GPSi kiirus
④	Seadme ping
⑤	Aeg
⑥	Anduri tüüp ja sagedus
⑦	Heljuvad sihtmärgid (kala)
⑧	Sügavus ekraani paremalt vasakule kerides

DownVü sonarivaade

MÄRKUS: kõik seadme mudelid ei toeta DownVü kajaloodi ja andurite lugemist.

DownVü kõrgsagedusega kajalood tagab paadist allapoole jäävast veest selge pildi ja detailsema ülevaate objektidest, millest paadiga üle sõidate.

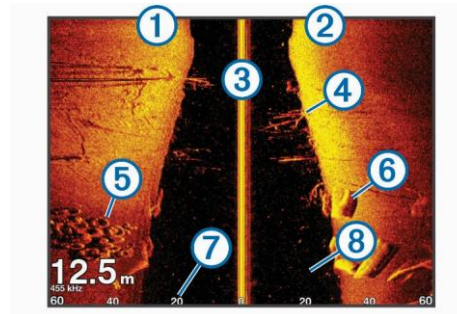
Traditsioonilise kajaloodi andur kiirgab koonilise valgusvihi. DownVü kiirgab kitsa valgusvihi, mis sarnaneb koopiamasinaga oleva kiire kujuga. See valgusvihk tagab selgema pildisarnase kujutise paadialusest.

SideVü sonarivaade

MÄRKUS: kõik seadme mudelid ei toeta SideVü kajaloodi ja selle andurite lugemist.

MÄRKUS: SideVü kajaloodi lugemite jaoks on tarvis ühilduvat andurit ja kalakohaandurit (*fishfinder*).

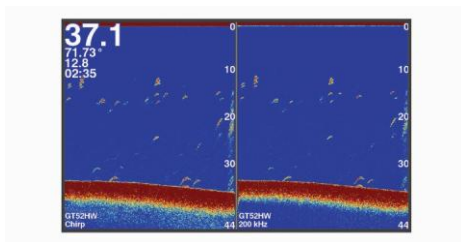
SideVü kajalood näitab, mis jääb paadist vasakule ja paremale, mistõttu saad seda kasutada erinevate objektide ja kalade leidmiseks.



①	Aluse vasak külg
②	Aluse parem külg
③	Aluse küljes olev andur
④	Puud
⑤	Vanad rehvid
⑥	Palgid
⑦	Kaugus paadi servadest
⑧	Vesi paadi ja põhja vahel

Sageduse jaosvaade

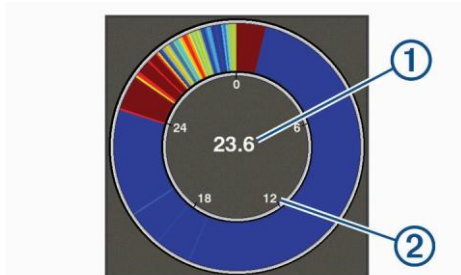
Saad vaadata kahte sagedust jagatud ekraanivaates.



Vilkuv sügavusvaade (Flasher)

Vilkuv sügavusvaade kuvab sonariandmed ringja sügavusskaalana, mis annab infot paadi all olevate tingimuste kohta. Andmed on esitatud ringina, mis algab ülevalt ja jätkub päripäeva. Sügavus kuvatakse skaalal ringi sees. Sonariandmed vilguvad siis, kui need näidatud sügavuselt vastu võetakse. Värvid näitavad sonari tagasipeegelduse erinevaid tugevustmeid.

Vali Flasher.

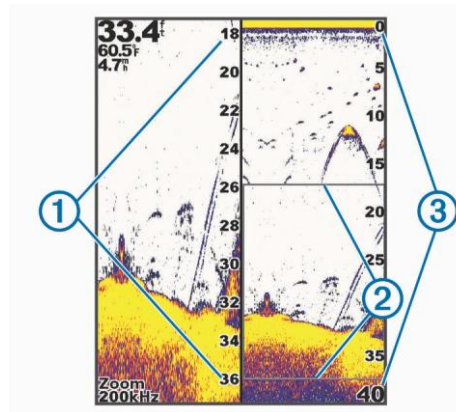


①	Sügavus praeguses asukohas
②	Sügavusskaala

Suumiga jaosvaade

Suumiga jaosvaade kuvab paremal ekraanipoolel sonariandmete täisvaate ning vasakul ekraanipoolel graafiku suurendatud osa.

Sonarivaates vali  > Split Zoom.



①	Suunitud sügavusskaala
②	Suumiaknen
③	Sügavusvahemik


Anduri tüübi valimine

Kui sa ei kasuta kaasasolevat andurit, pead määrama anduri tüübi selliseks, et see võimaldaks sonaril optimaalselt töötada. Kui kasutad kaasasolevat andurit, ei pea sa järgnevaid samme läbima.

1 Vali **Settings > My Vessel > Transducer Type**.

2 Vali kasutuses olev andur.





Sonarivaates hetkeasukoha teekonnapunktina märkimine

- 1 Sonariekraanil vali .
- 2 Vajadusel muuda teekonnapunkti infot.


Sonari peatamine

Kõik valikud ei ole saadaval iga mudeli jaoks.

Valikud:

- **Traditional** või **DownVü** sonariekraanil vali  või .
- **SideVü** sonariekraani vali  või .

Teekonnapunkti märkimine teises asukohas olles

- 1 Sonarivaates peata sonar.
- 2 Vali asukoht.
- 3 Vali .
- 4 Vajadusel muuda teekonnapunkti infot.

Kattenumbrite sätted

Kohanda sonariekraanil olevaid andmeid.

MÄRKUS: kõik valikud ei ole saadaval iga mudeli jaoks.

Sonarivaates vali  > **Overlay Numbers**.

Navigation Inset: kuvab navigatsiooni vahelehe, kui alus navigeerib sihtpunkti.

Device Voltage: kuvab seadme pinget.

Speed: kuvab aluse hetkekiiruse.

Time of Day: kuvab hetkekellaaja.

Compass Tape: näitab kompassi lindi andmetulpa.

Depth: kuvab anduri hetkesügavuse.

Water Temp.: kuvab hetkeveetemperatuuri.




Sonari võimenduse ja müra seaded

Sonariekraanile kuvatavat võimendust ja müra saab seadistada.

Võimenduse seadistus määrab sonari vastuvõtja tundlikkuse, et kompenseerida vee sügavust ja selgust. Enamate detailide nägemiseks suurenda võimendust.


MÄRKUS: kui seadistada võimendus ühel leheküljel, rakendub see seadistus ka teistel lehekülgedel.

Võimenduse käsitsi seadmine

- 1 Sonariekraanil vali  > **Gain**.
- 2 Vali  või , kuni ekraani veeandmete osale ilmub „müra“.
- 3 Vali  või  võimenduse vähendamiseks.

Automaatse võimenduse seadmine

MÄRKUS: sageduse jaosvaates tuleb iga võimendus seadistada eraldi.

- 1 Vali  > **Gain**.
- 2 Vali **Enable Auto Gain**, kui rakendatav.
- 3 Valikud:
 - Selleks, et sonar oleks tundlikum ja sonariekraanile kuvataks nõrgemaid signaale ja rohkem müra, vali **Auto High**.
 - Keskmise sonaritundlikkuse seadmiseks vali **Auto Med**.
 - Madalama sonaritundlikkuse ja vähema müraga kuva seadmiseks vali **Auto Low**.

Pinnamüra peitmine

Seadistus võimaldab valida, kas kuvatakse sonari tagasipeegeldused veepinna lähedalt. See seadistus aitab vähendada müra ja liigseid andmeid.

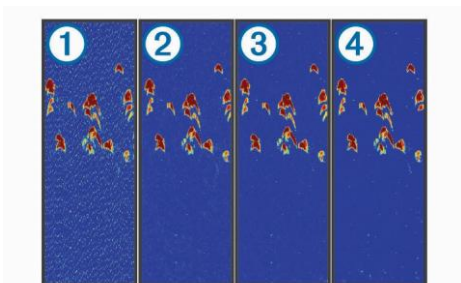
MÄRKUS: kui seadistada pinnamüra peitmine või kuvamine ühel leheküljel, rakendub see seadistus ka teistel lehekülgedel.

Funktsioon ei ole saadaval kõikide andurite jaoks.

Sonarivaates vali  > **Sonar Setup** > **Noise Reject** > **Surface Noise**.

Interferents

Interferentsi sätet kohandab sonari tundlikkust, et vähendada lähedalolevate segajate mõju.



Kui sa kohandad interferentsi sätet alates ①, madal ②, keskmine ③ ja kõrge ④, väheneb müra järk-järgult, ent tugevate segajate puhul on mõju vähenenud.

Kasuta madalaimat interferentsi sätet, mis tagab soovitud tulemuse, et eemaldada ekraanilt segaja. Segajate kõrvaldamiseks on parim moodus lahendada paigaldusega seotud probleemid.






Interferentsi määramine



- 1 Sonariekraanil vali  > **Sonar Setup** > **Noise Reject** > **Interference**.
- 2 Tee valik.



Sügavuskaala ulatuse kohandamine



Saad kohandada sügavuskaala ulatust, mis kuvatakse ekraani paremal pool. Automaatne ulatuse kohandamine hoiab põhja sonariekraani madalamas kolmandikus ja see võib olla kasulik, et jälgida põhja, kus on aeglased või mõõdukad pinnamuutused.

Kui sügavus muutub oluliselt, nt kalju või rünka puhul, võimaldab manuaalne ulatuse kohandamine vaadata teatud sügavusvahemikku. Põhja kuvatakse ekraanil senimaani, kuni ekraan on loodud vahemiku ulatuses.

- 1 Sonariekraanil vali  > **Range**.
- 2 Valikud:
 - Selleks, et seade kohandaks ulatust sügavuse järgi automaatselt, vali **Auto**.
 - Sügavuskaala ulatuse käsitsi suurendamiseks või vähendamiseks vali  või  (saadaval mudelites 5 ja 7).
 - Ulatuse manuaalseks suurendamiseks või vähendamiseks vali  või  (saadaval mudelis 4).

MÄRKUS: sonarivaates vali  ja , et kiiresti manuaalselt kohandada vahemikku (saadaval mudelites 5 ja 7).

Sonarivaates vali  ja , et kiiresti taastada automaatne vahemik (saadaval mudelites 5 ja 7).

Sonarivaates vali  või , et vahemikku kiiresti kohandada (saadaval vaid mudelis 4).

Määrates ulatuse sätet ühel lehel, rakendub see kõikidele lehtedele.

Suumi kohandamine

Suumi käsitsi seadistamiseks vali vahemik ja fikseeritud algsügavus. Näiteks kui valida vahemikuks 15 meetrit ja algsügavuseks 5 meetrit, kuvab seade 5–20 meetri sügavuse ala.

Kui seade kohandab suumi automaatselt, on vahemik see ala, mis kuvatakse ekraanil veepõhja kontuurist lähtuvalt.

Näiteks kui valida vahemikuks 10 meetrit, kuvab seade ala, mis algab veepõhjast ja ulatub sellest 10 meetri kõrgusele.

1 Sonariekraanil vali  > **Zoom**.

2 Valikud:

- Vali **Bottom Lock**, et lukustada ekraan veepõhja ühel vaatel.
- Vali **Manual**, et määrata suumi manuaalselt.
- Vali **Auto**, et määrata suumi automaatselt.
- Vali **Split Zoom**, et sisse lülitada suumiga jaosvaade.

Ekraani lukustamine veepõhja vaatele

Lukusta ekraan teatud veepõhja vaatel. Näiteks kui valida vahemikuks 20 meetrit, kuvab seade ala, mis algab veepõhjast ja ulatub sellest 20 meetri kõrgusele. Kaugus põhjast kuvatakse ekraani paremal poolel.

1 Sonariekraanil vali  > **Zoom** > **Bottom Search Limit**.

2 Vali vahemik.

Põhja otsingu limiidi määramine

Määra max sügavus, mille ulatuses automaatse vahemiku funktsioon otsib põhja. Madalam limiit otsib põhja kohta andmeid kiiremini kui kõrgem limiit.

1 Sonariekraanil vali  > **Sonar Setup** > **Bottom Search Limit**.

2 Vali vahemik.


Sonari sagedused

MÄRKUS: saadaval olevad sagedused sõltuvad kasutatavatest anduritest.

Sageduse kohandamine aitab häälestada sonarit teatud eesmärgi või hetkesügavuse järgi.

Sageduste valimine

MÄRKUS: sa ei saa kohandada sagedust kõikide sonarivaadete ja andurite jaoks. Saad määrata, missugused sagedused ilmuvad sonariekraanil.

1 Sonariekraanil vali  > **Frequency**.

2 Vali enda vajadustele ja veesügavusele vastav sagedus.
Lisainfot sageduste kohta leida lk 8.

Eel määratud sageduse loomine

MÄRKUS: ei ole saadaval kõikide andurite jaoks.

Loo eelmäärang, et salvestada teatud sonarisagedus, mis võimaldab sul sagedusi kiiresti muuta.

1 Sonarivaates vali  > **Frequency**.

2 Vali **Add**.

3 Sisesta sagedus.

Kerimiskiiruse määramine

Määra kiirus, millega sonari pildid liiguvad üle ekraani. Suurem kerimiskiirus kuvab rohkem detaile, eriti liikumise ajal. Madalam kerimiskiirus kuvab sonari infot ekraanil kauem. Kerimiskiiruse määramine ühel sonarivaatel hakkab kehtima kõikidele vaadetele.

1 Sonarivaates vali  > **Sonar Setup** > **Scroll Speed**.

2 Valikud:

- Kerimiskiiruse automaatseks kohandamiseks vali **Auto**.

Automaatne säte valib kerimiskiiruse, mis ühildub laeva kiirusega, mistõttu vees olevad sihtmärgid joonistatakse õige kuvasuhtega ja ilmuvad vähem moonutatuna. Kui vaatad **DownVü** või **SideVü** sonarivaadet, on soovituslik kasutada **Auto** sätet.

- Kiirkerimiseks vali **Ultrasroll**[®].

Ultrasroll valik kerib kiiresti uusi sonariandmeid, ent seda vähendatud pildikvaliteediga. Paljudes olukordades tagab **Fast** valik hea tasakaalu kiirkerimise ja pildi vähema moonutamise vahel.

Sügavusjoone kuvamine ja seadistamine

Sonariekraanil kuvatavat horisontaaljoont saab seadistada. Joone sügavus kuvatakse ekraani paremal poolel.





MÄRKUS: kui valid sügavusjoone kuvamise ühel leheküljel, kuvatakse joon ka teistel lehekülgedel.


- 1 Sonariekraanil vali  > **Sonar Setup > Depth Line.**
- 2 Vali .
- 3 **Depth Line** seadistamiseks vali  või .

Heljuvate sihtmärkide välimuse seadistamine

MÄRKUS: kui seadistada heljuvate sihtmärkide välimus ühel leheküljel, rakendub see seadistus ka teistel lehekülgedel.

MÄRKUS: funktsioon ei ole saadaval kõikidel sonarivaadetest.

	Kuvab heljuvad sihtmärgid sümbolitena.
	Kuvab heljuvad sihtmärgid koos sihtmärgi sügavuse andmetega.
	Kuvab heljuvad sihtmärgid sümbolitena koos sonari taustandmetega.
	Kuvab heljuvad sihtmärgid sümbolitena koos sihtmärgi sügavuse andmete ja sonari taustandmetega.

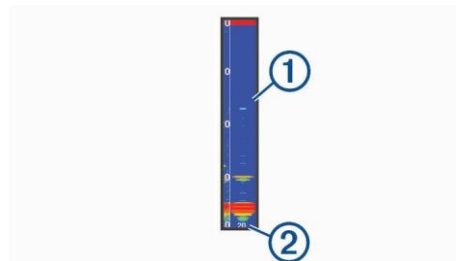
- 1 Sonariekraanil vali  > **Sonar Setup > Appearance > Fish Symbols.**
- 2 Tee valik.

A-Scope

A-Scope on vertikaalne vilkuv näit täisvaate lehekülje paremal küljel. See vaade suurendab uusimaid vastu võetud sonariandmeid, et neid oleks paremini näha. See võib olla abiks põhja läheduses olevate kalade tuvastamisel.

MÄRKUS: funktsioon ei ole saadaval kõikide sonarivaadete jaoks.

Täisekraanil vali  **Sonar Setup > Appearance > A- Scope.**



①	A-Scope
②	Sonarikiire koonuse läbimõõt praegusel sügavusel

Teekonnapunktid

Teekonnapunktid on asukohad, mida sa salvestad ja hoiad oma seadmes.

Hetkeasukoha salvestamine teekonnapunktina

Mis tahes ekraanil vali .

Teekonnapunkti loomine teises asukohas

- 1 Vali **User Data > Waypoints > New Waypoint.**
- 2 Valik:
 - Teekonnapunkti loomiseks, sisestades asukoha koordinaadid, vali **Enter Coordinates** ja sisesta koordinaadid.
 - Teekonnapunkti loomiseks, kasutades teekonnapunkti kaarti, vali **Use Waypoint Map**, vali asukoht ja ✓.
 - Teekonnapunkti loomiseks hetkeasukohta kasutades vali **Use Current Position** ja sisesta andmed.

Asukohapunkt salvestatakse automaatselt.

Salvestatud teekonnapunkti muutmine

- 1 Vali **User Data > Waypoints**.
- 2 Vali teekonnapunkt.
- 3 Vali **Edit Waypoint**.
- 4 Tee valik:
 - Nime lisamiseks vali **Name** ja sisesta nimi.
 - Sümboli muutmiseks vali **Symbol**.
 - Sügavuse muutmiseks vali **Depth**.
 - Veetemperatuuri muutmiseks vali **Water Temp.**
 - Kommentaari muutmiseks vali **Comment**.
 - Asukohapunkti positsiooni muutmiseks vali **Position**.

Mees üle parda asukoha märkimine ja selleni navigeerimine

Mis tahes ekraanil vali  > **Man Overboard > Yes**.

Kalaleidja määrab otsetee tagasi asukohta.

Teekonnapunktini navigeerimine

- 1 Panoraami teekonnapunkti kaarti, et teekonnapunkt üles leida.
- 2 Aseta kursori keskosa teekonnapunkti sümboli keskele. Ekraanile ilmub teekonnapunkti nimi.
- 3 Vali teekonnapunkt.
- 4 Vali **Navigate Route > Go To**.

Vahemaa mõõtmine teekonnapunkti kaardil

Mõõda vahemaad kahe asukoha vahel.

- 1 Teekonnapunkti kaardil alusta panoraamimist (lk 1).

- 2 Vali  > **Measure Distance**.

Ekraanile ilmuvad vahemaa ja muu info.

Teekonnapunkti või MOBi kustutamine

- 1 Vali **User Data > Waypoints**.
- 2 Vali teekonnapunkt või MOB.
- 3 Vali **Delete > OK**.

Kõikide koordinaatide kustutamine


Vali **User Data > Manage Data > Clear User Data > Waypoints > All**.

Marsruudid

Marsruut on teekonnapunktide või asukohtade järgnevus, mis juhatab su sihtpunkti.

Marsruudi loomine ja selle navigeerimine teekonnapunkti kaardiga

Alguspunkt võib olla su hetkeasukoht või mõni muu asukoht.

- 1 Vali **User Data > Routes > New > Use Waypoint Map**.
- 2 Panoraami teekonnapunkti kaardil, et valida marsruudi alguspunkt.
- 3 Pöõrete lisamiseks järgi ekraanile ilmuvaid juhiseid.
- 4 Vali  > **Navigate To**.
- 5 Tee valik.

Salvestatud marsruudi muutmine

Muuda marsruudi nime või selles sisalduvaid pöõrdeid.

- 1 Vali **User Data > Routes**.
- 2 Vali marsruut.

3 Vali **Edit Route**.

4 Valikud:

- Nime muutmiseks vali **Name** ja sisesta uus nimi.
- Teekonnapunkti valimiseks vali **Edit Turns > Use Turn List** ja vali nimistust teekonnapunkt.
- Pöörde valimiseks kaardi abiga vali **Edit Turns > Use Waypoint Map** ja vali kaardilt asukoht.

Marsruutide nimekirja vaatamine

Vali **User Data > Routes**.

Salvestatud marsruudi vaatamine ja selle navigeerimine

Enne marsruutide nimistu vaatamist ja neist ühe navigeerimist pead looma ja salvestama vähemalt ühe marsruudi.

1 Vali **User Data > Routes**.

2 Vali marsruut.

3 Vali **Navigate To**.

4 Valikud:

- Marsruudi navigeerimiseks alguspunkti, kui marsruut sai loodud, vali **Forward**.
- Marsruudi navigeerimiseks sihtpunkti, kui marsruut sai loodud, vali **Backward**.

Ilmub punane joon. Punase joone keskel on kitsas lilla joon, mis tähistab hetkeasukoha korrigeeritud kurssi sihtpunktini. Korrigeeritud kurss on dünaamiline ja see liigub koos su paadiga, kui oled kursist väljas.

5 Vaata punase joonega tähistatud marsruuti.

6 Järgi punast joont piki marsruudi igat lõiku, hoides eemale maast, madalikest ja muudest takistustest.

Kui sa oled kursist väljas, järgi lillat joont (korrigeeritud kurss), et minna oma sihtpunkti, või suundu tagasi punase joone juurde (otsekurss).

Salvestatud marsruudi kustutamine

1 Vali **User Data > Routes**.

2 Vali marsruut.

3 Vali **Delete**.

Kõikide salvestatud marsruutide kustutamine

Vali **User Data > Manage Data > Clear User Data > Routes**.

Rajad

Rada on paadi teekonna salvestis, mida saab vaadelda teekonnapunktide kaardil.

Raja värvi määramine

1 Vali **User Data > Track > Track Options > Track Color**.

2 Vali raja värv.

Raja kustutamine

Vali **User Data > Track > Clear Track > OK**.

Rajalogi salvestamise valikud

1 Vali **User Data > Track > Track Options**.

2 Vali **Record Mode**.

3 Valikud:

- Rajalogi salvestamiseks, kuni rajamälu on täis, vali **Fill**.
- Jätkuvalt rajalogi salvestamiseks, asendades vanimad rajaandmed uutega, vali **Wrap**.

Rajalogi salvestusintervalli seadistamine

Saad määrata sageduse, millega rada salvestatakse. Sagedasem radade salvestamine on täpsem, kuid täidab rajalogi kiiremini. Kõige tõhusamaks mälu kasutamiseks on soovituslik kasutada resolutsiooni intervalli.

1 Vali **User Data > Track > Track Options > Record Intervals > Interval**.

2 Valikud:

- Salvestamiseks rada lähtuvalt punktide vahelisest vahemaast, vali **Distance > Change** ja sisesta vahemaa.
- Salvestamiseks rada lähtuvalt ajavahemikust, vali **Time > Change** ja sisesta ajavahemik.
- Salvestamiseks rada lähtuvalt marsruudi lahknevusest, vali **Resolution > Change** ja sisesta max lubatud vigade arv õigest marsruudist enne rajapunkti salvestamist.

Kõikide salvestatud teekonnapunktide, marsruutide ja radade kustutamine

Vali **User Data > Manage Data > Clear User Data > All > OK**.

Seadme seadistamine

Süsteemi sätted

Vali **Settings > System**.

Display: taustavalguse kirkuse (lk 1) ja värviskeemi (lk 2) kohandamine.

GPS: tagab info GPS-satelliitide sätete ja asukoha kohta.

Language: määrab ekraanikeele.

Simulator: lülitab sisse stimulaatori ja võimaldab määrata kiiruse ja simuleeritud asukoha.

Beeper: lülitab sisse/välja alarmi heli ja valikud (lk 2).

Auto Power: lülitab seadme automaatselt sisse, kui see ühendada vooluvõrku.

System Information: kuvab seadme ja tarkvara versiooni info.

Süsteemi info

Vali **Settings > Settings > System Information. Event**

Log: võimaldab vaadata süsteemi toimingute logi.

Software Information: näitab seadme ja tarkvara versiooni infot.

Garmin Devices: näitab infot Garmin'i ühendatud seadmete kohta.

Factory Settings: taastab tehase sätted.

MÄRKUS: kustutab mis tahes sisestatud sätete info.

Teekonnapunktide kaardi sätted

Vali **Waypoint Map > ☰**.

Waypoints: kuvab koordinaatide nimistu.

Waypoint Display: määrab, kuidas kaardil koordinaate kuvatakse.

Routes: kuvab marsruutide nimekirja.

Track: kuvab rajavaliku menüü.

Search: võimaldab otsida salvestatud marsruute ja koordinaate.

Map Setup: määrab teekonnapunkti kaardi perspektiivi ja näitab suuna joont, mis on teekonnapunkti kaardile joonistatud laeva ninast lähtuv reisisuunas viitav joon.

Overlay Numbers: kohandab teekonnapunkti ekraanil kuvatavaid andmeid.

Sonari märguanded

Vali **Settings > Alarms > Sonar**.




Shallow Water: kõlab, kui veesügavus on väiksem määratud sügavusest.

Deep Water: kõlab, kui veesügavus on suurem määratud sügavusest.

Water Temp.: kõlab, kui veetemp. varieerub rohkem kui $\pm 2^{\circ}\text{F}$ ($\pm 1.1^{\circ}\text{C}$).
Märkuande sätteid salvestatakse, kui seade lülitub kinni.

MÄRKUS: märkuande kasutamiseks pead ühendama seadme temperatuuri lugeva anduriga.

Fish: kõlab märkuanne, kui seade tuvastab heljuva sihtmärgi.

-  määrab alarmi, kui tuvastatakse mis tahes suuruses kala.
-  määrab alarmi vaid siis, kui seade tuvastab keskmises või suures suuruses kala.
-  alarm kõlab vaid siis, kui seade tuvastab suure kala.

Süsteemi märkuanded

Alarm Clock: määrab alarmi.

Device Voltage: laseb kuuldavale alarmi, kui patareid saavutab madalpinge.

GPS Accuracy: laseb kuuldavale alarmi, kui GPS-asukoha täpsus langeb väljapoole kasutajamääratud väärtust.

Navigeerimise märkuanded

Vali **Settings > Alarms > Navigation**.

Arrival: käivitab alarmi, kui sa oled teatud kaugusel või ajal pöördest või sihtpunktist.

Anchor Drag: käivitab alarmi, kui sa ületad teatud triivimisvahemikku ankrus viskamisel.

Off Course: käivitab alarmi, kui sa kaldud teatud vahemaal kursist kõrvale.

Navigatsiooni sätted

MÄRKUS: mõned sätted ja valikud vajavad toimimiseks lisatarkvara.

Vali **Settings > Navigation**.

Route Labels: määrab siltide tüübi, mida näidatakse koos marsruudi pööretega kaardil.

Turn Transition Activ.: määrab pöörde ülemineku arvutamise, mis põhineb ajal või vahemaal.

Turn Transition Time: määrab mitu minutit enne pööret kantakse see üle kui järgmine löik, kui aeg on valitud Turn Transition Activ. sätte jaoks.

Turn Transition Dist.: määrab kauguse, enne kui pööre kantakse üle kui järgmine löik, kui vahemaa on valitud Turn Transition Activ. sätte jaoks.

Route Start: vali alguspunkt marsruudi navigeerimiseks. Saad valida, et paat alustaks navigeerimist aluse hetkeasukohast, või et teekonnapunktid algaksid marsruudi esimesest teekonnapunktist.

Minu aluse sätted

MÄRKUS: mõned sätted ja valikud vajavad toimimiseks lisatarkvara.

Vali **Settings > My Vessel**.

Transducer Type: kuvab seadmega ühendatud anduri tüübi (lk 5).

Keel Offset: võimaldab lugeda sügavust kiilu altosast ja mitte anduri asukohast (lk 14).

Temp. Offset: kompenseerib vee temperatuuri näidu veetemperatuuri anduri või temperatuurivõimelise anduri pealt (lk 14).

Mõõtühiku sätted

Vali **Settings > Units**.

System Units: määrab seadme mõõtühiku formaadi.

Variance: määrab magnetilise allakäigu, nurga magnetilise põhja ja tegeliku põhja vahel sinu hetkeasukoha jaoks.

North Reference: määrab suunajuhised, mida kasutatakse suunainfo arvutamiseks. Tegelik määrab geograafilise põhja põhjaviiteks. Põhjaajoon määrab põhja põhjaviiteks (000°). Magnetiline määrab magnetilise põhja põhjaviiteks.

Position Format: määrab asukohaformaadi, milles hetkeasukoha lugemine ilmub. Ära muuda seda sätet, kui sa just ei kasuta kaarti, mis määrab erineva asukoha-formaadi.

Map Datum: määrab koordinaadisüsteemi, milles kaart on koostatud. Ära muuda seda sätet, kui sa just ei kasuta kaarti, mis määrab erineva kaardisüsteemi.

Time Format: määrab 12-tunni, 24-tunni või UTC- ajaformaadi.

Time Zone: määrab ajatsooni.

Daylight Savings Time: määrab suveaja sisse või välja.

Veetemperatuuri kompensatsiooni määramine

Temperatuuri kompensatsioon korrigeerib termotundliku anduri temperatuurinäitu.

- 1 Mõõda vee temperatuuri kajaloodiga ühendatud termotundliku anduriga.
- 2 Mõõda vee temperatuuri kas termomeetri või teise termoanduriga, mille täpsuses oled kindel.
- 3 Lahuta 1. etapis mõõdetud vee temperatuur 2. etapis mõõdetud vee temperatuurist.

See on temperatuuri kompensatsioon. Sisesta see väärtus etapis 5 positiivse numbrina, kui kajaloodiga ühendatud andur mõõdab vee temperatuuriks tegelikust külmemat. Sisesta see väärtus etapis 5 negatiivse numbrina, kui kajaloodiga ühendatud andur mõõdab vee temperatuuriks tegelikust soojemat.

- 4 Vali **Settings > My Vessel > Temp. Offset**.
- 5 Kasuta noolklahve, et sisestada 3. etapis mõõdetud veetemperatuuri kompensatsioon.

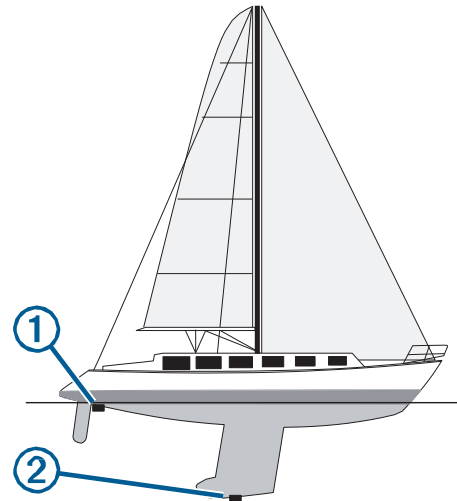
Kiilu kompensatsiooni seadmine

Kiilu kompensatsioon korrigeerib sügavusnäitu kiilu sügavuse võrra, mis võimaldab sügavust mõõta kiilu põhjast, mitte anduri asukohast lähtuvalt. Sisesta positiivne number kiilu kompensatsiooniks.

Võid sisestada negatiivse numbriga, et kompenseerida suurt alust, mis võib ammutada mitu jalga vett.

1 Vali üks võimalustest, olenevalt anduri asukohast:

- Kui andur on paigaldatud veepiirile ①, siis mõõda anduri asukoha ja paadikiilu vaheline kaugus. Sisesta see väärtus etapis 4 ja 5 positiivse numbrina.
- Kui andur on paigaldatud kiilu põhjale ②, siis mõõda anduri ja veepiiri vaheline kaugus. Sisesta see väärtus etapis 3 ja 4 negatiivse numbrina. Sisesta 0, et kuvada sügavus allapoole kiilu ja andurit.



2 Vali **Settings > My Vessel > Keel Offset**.

3 Vali **+ või -** olenevalt anduris näidatavast asukohast.

4 Sisesta 1. sammus mõõdetud vahemaa.

Tehase sätete taastamine

MÄRKUS: kustutab kõik sisestatud sätete info.

- 1 Vali  > **System** > **System Information** > **Factory Settings**.
- 2 Tee valik.

Lisa

Seadme registreerimine

Aita meil sind paremini abistada ja registreeri end veebis juba täna.

- Mine <http://my.garmin.com>.
- Hoia ohutus kohas alles originaal-ostutšekk või selle koopia.

Tehnilised andmed

	Mõõdud
Temperatuuri vahemik	-15° kuni 55°C (5° kuni 131°F)
Vooluallika pingevahemik	10 kuni 20 V
Nimivoolutugevus	1 A

Software License Agreement

BY USING THE DEVICE, YOU AGREE TO BE BOUND BY THE TERMS AND CONDITIONS OF THE FOLLOWING SOFTWARE LICENSE AGREEMENT. PLEASE READ THIS AGREEMENT CAREFULLY.

Garmin Ltd. and its subsidiaries ("Garmin") grant you a limited license to use the software embedded in this device (the "Software") in binary executable form in the normal operation of the product. Title, ownership rights, and intellectual property rights in and to the Software remain in Garmin and/or its third-party providers.

You acknowledge that the Software is the property of Garmin and/or its third-party providers and is protected under the United States of America copyright laws and international copyright treaties. You further acknowledge that the structure, organization, and code of the Software, for which source code is not provided, are valuable trade secrets of Garmin and/or its third-party providers and that the Software in source code form remains a valuable trade secret of Garmin and/or its third-party providers. You agree not to decompile, disassemble, modify, reverse assemble, reverse engineer, or reduce to human readable form the Software or any part thereof or create any derivative works based on the Software. You agree not to export or re-export the Software to any country in violation of the export control laws of the United States of America or the export control laws of any other applicable country.

Veatsing

Mu seade ei lülitu sisse

- Lükka voolujuhe seadme tagaossa.
Isegi kui juhe tundub olevat ühendatud, peaksid vajutama tugevalt, et see oleks kindlalt paigal.
- Veendu, et vooluallikas tagab piisava voolu.
Selle kontrollimiseks on mitu moodust. Näiteks võid kontrollida, kas teised samast allikast voolu saavad seadmed toimivad.
- Kontrolli kaitsme toitekaablit.
Kaitse peaks asuma hoidikus, mis on osa punasest toitekaablist. Veendu, et on kasutatud õiges suuruses kaitset. Vaata juhtmel olevat silti või paigaldusjuhust, et selgitada välja vajaminev juhtme suurus. Kontrolli, kas kaitsme sees on jätkuvalt ühendust. Kaitsme kontrollimiseks võid kasutada multimeetrit. Kui kaitse on töökorras, näitab multimeeter 0 oomi.
- Veendu, et seade saab vähemalt 10 volti, kuid soovituslik on 12 volti.

Toite kontrollimiseks mõõda kontakti ja maandust DC pingega volukaabli. Kui toide on vähem kui 10 volti, ei lülitu seade sisse.

Sonar ei tööta

- Lükka andurikaabel kindlalt seadme tagaossa.
Isegi kui andur tundub olevat ühendatud, peaksid lükkama kaablit kindlalt, et see oleks täielikult ühendatud.
- Veendu, et sonari ülekannet on sisse lülitatud.

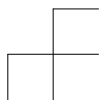
Indeks

alarmid 13
 sleppankur 13
 saabumine 13
 navigatsioon 13
 kursist väljas 13
 sonar 12
sleppankru märguanne 13
saabumisalarm 13
taustavalgus 1
piiksujad 2
kell 13
 alarm 13
värvirežiim 2
andmeväljad 6
kustutamine, kõik
kasutajaandmed 12
 seadme
 klahvid 1
 registreerimine 15
kuvasätted 12
DownVü 4
sündmuslogi 12
tehase sätted 12, 15
GPSi sätted 12
mõõtühikud 13
kasutajaandmed,
kustutamine 12

signaalid 2
GPSi täpsus 13
koduokraan, kohandamine 2
kiilu kompensatsioon 13, 14
klahvid 1
 vool 1
keel 12
mees üle parda 10
asukoha tähistamine 9
vahemaa mõõtmine 10
navigeerimisalarmid 13
kursist väljas märguanded 13
kattenumbrid 6
lehed. Vt sonar
panoraamimine 1
toote registreerimine 15
marsruudid 10
 loomine 10
 kustutamine 11
 muutmine 10
 navigeerimine 10, 11
 nimekirja vaatamine 11

pinge 13
 vesi,
 temperatuuri
 kompensatsioon
 14
teekonnapunkt
 9, 12
 loomine 9
kustutamine 10
muutmine 10
mees üle parda
 10

ohutu sügavus 13
ohutu kõrgus 13
satelliitsignaalid, tuvastamine 2
ekraan, kirkus 1
sätted 2, 3, 12, 13
süsteemi info 12
SideVü 4
software license agreement 15
sonar 3–5
a-scope 9
alarmid 12
välimus 3
põhjalukk 8
sügavusjoon 9
sügavuskaala 3, 7
DownVü 4
vilkuja 5
sagedused 4, 5, 8
võimendus 6
interferents 7
logi 3
müra 6
numbrid 3
SideVü 4
pinnamüra 7
heljuvad sihtmärgid 3, 9
vaated 3–6
koordinaat 6
suum 5, 7
SOS 10
rajad 11
salvestamine 11, 12
andur 3, 5
reisiplaneerija. Vt marsruudid
veaotsing 15



www.garmin.com/support



1800 235 822



+43 (0) 820 220230



+ 32 2 672 52 54



0800 770 4960



1-866-429-9296



+385 1 5508 272

+385 1 5508 271



+420 221 985466
+420 221 985465



+ 45 4810 5050



+ 358 9 6937 9758



+ 331 55 69 33 99



+ 39 02 36 699699



(+52) 001-855-792-7671



0800 427 652



0800 0233937



+47 815 69 555



00800 4412 454
+44 2380 662 915



+35 1214 447 460



+386 4 27 92 500



0861 GARMIN (427 646)
+27 (0)11 251 9800



+34 93 275 44 97



+ 46 7744 52020



+886 2 2642-9199 ext 2



0808 238 0000
+44 870 850 1242



+49 (0) 89 858364880
zum Ortstarif - Mobilfunk
kann abweichen



913-397-8200
1-800-800-1020

Käesoleva STRIKER seeria ingliskeelse kasutusjuhendi (Garmin osanumber 190-01950-00, läbivaadatud versioon A) eestikeelne versioon on koostatud käepärasusest tulenevalt. Vajadusel vaata kõige uuemat ingliskeelse juhendi versiooni STRIKER seeria töötamise ja kasutamise kohta.

GARMIN EI VASTUTA KÄESOLEVA EESTIKEELSE JUHENDI SISULISE TÄPSUSE EGA SELLE USALDUSVÄÄRSUSE EEST.

